



KARS

BÜYÜKBAŞ HAYVANCILIK
SEKTÖR RAPORU VE EYLEM PLANI

KARS, 2017

KARS

BÜYÜKBAŞ HAYVANCILIK SEKTÖR RAPORU VE EYLEM PLANI

HAZIRLAYANLAR

Oktay GÜVEN

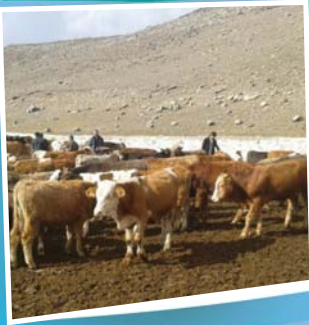
Bayram Emre ÜNAL

Yasemin DİLEK

ISBN

978-605-66913-6-2

KARS, 2017



İÇİNDEKİLER	3
GRAFİKLER	4
KISALTMALAR	6
YÖNETİCİ ÖZETİ	9
GİRİŞ	10
1. BÜYÜKBAŞ HAYVANCILIKTA MEVCUT DURUM	
1.1.Küresel Ölçekte Sektörel Görünüm.....	13
1.2.Hayvancılıkta Arjantin Örneği	18
2. TÜRKİYE GENELİNDE SEKTÖREL DURUM	
2.1.Nüfus	22
2.2.Büyükbaş Hayvan Sayısı	23
2.3.Sığır Eti ve Sütü Üretim Miktarları	25
3. BÜYÜKBAŞ HAYVANCILIK SEKTÖRÜ MEVCUT DURUMU	29
4. SAHA ÇALIŞMASI	
4.1.Çiftçi Genel Profili	64
5. SONUÇ	65
6. EYLEM PLANI	69
7. KAYNAKÇA	76

GRAFİKLER

Grafik 1	: Yıllara Göre Dünyadaki Toplam Sığır Sayısı(milyon adet)	13
Grafik 2	: Yıllara Göre Dünya Et Üretim Miktarı (Ton)	14
Grafik 3	: Yıllara Göre Dünya Süt Üretim Miktarı (Ton)	15
Grafik 4	: Dünya Kırsal Nüfusu ve Toplam Nüfus	16
Grafik 5	: Arjantin ekonomisinde sektörlerin Gayri Safi Yurtiçi Hasılaya Katma Değer Oranı.....	19
Grafik 6	: Türkiye büyükbaş hayvan varlığı 2004 ve 2015 yılı ırksal dağılımı.....	24
Grafik 7	: Yaş Dağılımı	38
Grafik 8	: Eğitim Durumu	39
Grafik 9	: Çocuk Sayısı.....	39
Grafik 10	: Ek İş Durumu	40
Grafik 11	: Hane Halkı Nüfusu	41
Grafik 12	: İşletmede Çalışan Hane Halkı.....	41
Grafik 13	: Tarımsal Eğitim Faaliyetlerine Katılım.....	42
Grafik 14	: Barınak Mülkiyet Durumu	43
Grafik 15	: Boş Zaman Faaliyetleri.....	43
Grafik 15	: İkinci Konut Sahipliği.....	44
Grafik 16	: Köyün İlçe Merkezine Uzaklığı (km)	45
Grafik 17	: İnternet Kullanımı	46
Grafik 18	: Otomobil Sahipliği	46
Grafik 19	: Ek Gelir Durumu.....	47
Grafik 20	: Tarımsal Örgüt Üyeliği.....	48
Grafik 21	: Emeklilik Durumu	49
Grafik 22	: Altyapı Durumu.....	50
Grafik 23	: Hayvan Irkı	51
Grafik 24	: Süt Verimi(Litre).....	51

Grafik 25 : Kısır Hayvan Oranı	50
Grafik 26 : Dana Atma (düşük) Oranı	51
Grafik 27 : İki Yaşını Doldurmuş Erkek Hayvanın Canlı Ağırlığı	53
Grafik 28 : İki Yaşını Doldurmuş Dişi Hayvanın Canlı Ağırlığı	54
Grafik 29 : Yem Bitkisi Çeşitleri.....	55
Grafik 30 : Silaj Kullanımı	56
Grafik 31 : Yayıda Kalma Süresi(ay)	57
Grafik 32 : Kesif Yem Kullanımı.....	58
Grafik 33 : Yem Bitkisinde Dönüm Başına Alınan Ürün.....	59
Grafik 34 : Hayvan Sayısı	60
Grafik 35 : Dışardan İşçi Çalıştırma Durumu.....	61
Grafik 36 : Veterinerlik Hizmetlerinden Faydalanma	61
Grafik 37 : Hayvan Başı Barınak Büyüklüğü(m ²)	62
Grafik 38 : Arazi Büyüklüğü(dönüm)	63
Grafik 39 : Makine Ekipman	63

Tablo 1 : Ülkelere Göre Üretici Et Fiyatları(Ton\USD).....	17
Tablo 2 : Ülkelere Göre Üretici Süt Fiyatları(Ton\USD).....	18
Tablo 3 : Yıllara göre büyükbaş hayvan sayısı.....	23
Tablo 4 : Yıllara Göre Sığır Eti ve Sütü Üretim Miktarları (Ton)	25
Tablo 5 : Yıllara Göre Kesilen Büyükbaş Hayvan Sayısı ve Sığır Eti Üretim Miktarı.....	26
Tablo 6 : Yıllara Göre Sığır Sütü Üretim Miktarı	27
Tablo 7 : Kars İli Arazi Durumu	30
Tablo 8 : Yıllara Göre Nüfus 2008-2015	30
Tablo 9 : Yıllara Göre Sığır Sayıları	31
Tablo 10 : Sığır Sütü Üretim Miktarı	33
Tablo 11 : Yıllara Göre Suni Tohumlama Sayıları.....	34
Tablo 12 : Saha çalışması kapsamında ziyaret edilen köyler	37

- AB** : Avrupa Birliđi
- ABD** : Amerika Birleşik Devletleri
- ÇŞB** : Çevre ve Şehircilik Bakanlığı
- DAP** : Dođu Anadolu Projesi
- DSYB** : Damızlık Sığır Yetiştiriciler Birliđi
- GSYH** : Gayri Safi Yurtiçi Hasıla
- GDO** : Genetiđi deđiştirilmiş organizmalar
- GTHB** : Gıda, Tarım ve Hayvancılık Bakanlığı
- Kg** : Kilo gram
- Lt** : Litre
- SÜB** : Süt Üreticileri Birliđi
- TL** : Türk Lirası
- TRT** : Türkiye Radyo Televizyon Kurumu
- USD(\$)** : Amerikan Doları

YÖNETİCİ ÖZETİ



Dünya nüfusu hızla artarken gıda üretimini artıramayan ülkelerin dışa bağımlılık oranı artmakta ve bazı ülkelerde açlık sorunu ile karşı karşıya kalınmaktadır. Yeterli ve dengeli beslenemeyen toplumların sağlıklı ve üretken olmasından, buna bağlı olarak ekonomik ve sosyal refahın artmasından bahsetmek mümkün gözükmemektedir. Küreselleşme politikalarının uygulandığı günümüzde her alanda olduğu gibi büyükbaş hayvancılık sektöründe de rekabet edebilmek gün geçtikçe önem kazanmakta ve süreç beraberinde yeni tehditler ve fırsatlar getirmektedir.

Tarımsal faaliyetlerin yoğun olarak yapıldığı kırsal kesim, tüm dünyada olduğu gibi ülkemizde de dramatik bir şekilde değişmektedir. Ülkemizde doğudan batıya doğru görülen göç hareketleri sanayileşme sürecini tamamlamış kentlerde işgücü ihtiyacının karşılanmasında önemli bir etken olurken, tarım alanlarının işlenme oranını sürekli olarak düşmesine ve sektörün kan kaybetmesine neden olmaktadır.

Kars tarihi boyunca kültürlerarası bir geçiş noktası olmasının yanı sıra sahip olduğu geniş mera ve çayıruları sayesinde hayvancılık faaliyetlerinin yoğun şekilde yapıldığı bir şehir olmuştur. Bu durumun izleri sadece ticari hayatta değil, aynı zamanda halkın sosyal yaşantısında, sanatsal üretiminde ve kentin mimari dokusunda açıkça görülmektedir. Fakat ilde büyükbaş hayvancılık sektörü henüz çağı yakalayamamış, sektörden elde edilen gelir ülke ortalamasının altında kalmıştır.

Büyükbaş hayvancılık sektöründe ilerlemeden söz edildiğinde ilk akla gelen unsurlar, tarımsal üretim, kalite ve pazarlama olanaklarındaki artışlardır. Kars büyükbaş hayvancılık sektörünün sahip olduğu potansiyele rağmen halen sektörden elde edilen katma değer düşük düzeyde kalmasının ve faaliyetlerin geçimlik düzeyden çıkıp modern işletmelere dönüşümün gerçekleşmemiş olmasının önemli nedenlerinin başında genç girişimcilerin sektörden uzak kalmaları ve çiftçilerimizin geleneksel yöntemlerle hayvancılık faaliyetlerine devam etmeleri gelmektedir. Çalışmanın sonunda yer alan eylem planı sektörde görülen bu tip sorunlara çözüm getirebilecek nitelikte olup, özellikle genç girişimcilerin sektöre kazandırılmasına önemli katkılar sağlayacaktır.

Bu çalışmanın, gerek Kars büyükbaş hayvancılık sektörünün gelişimine gerek ülkemizin 2023 hedeflerine ulaşmasına katkı sunmasını temenni eder, çalışmada görev alan mesai arkadaşlarıma hazırladıkları bu rapor ve eylem planından dolayı teşekkür ederim.

Doç Dr. Hüsnü KAPU
Ajans Genel Sekreteri

GİRİŞ

Kırsal ve kentsel alanlar arasındaki gelişmişlik farkı süreklilik gösteren ve her geçen gün büyüyen bir problem halini almıştır. Bu problem özellikle gelişmişlik bakımından ülke ortalamasının altında kalan bölgelerin kırsal kesiminde çok daha yoğun bir şekilde hissedilmektedir. İl ve ilçe merkezlerine uzak bir şekilde konumlanmış ve nüfusu düşük olan yerleşim yerlerinde yürütülen ticari faaliyetlerde sosyal ve ekonomik sürdürülebilirlik bakımından çeşitli güçlüklerle karşı karşıya kalınmaktadır. Buna bağlı olarak ülke içi göç hareketleri tetiklenmekte, kırsaldan kente doğru, özellikle doğu ve güneydoğu illerinden batıya doğru hareketlilik gün geçtikçe ivme kazanmaktadır. Bununla beraber söz konusu alanlar artan gıda talebini karşılamada önemli potansiyele sahip olduklarından, bu alanların boşalması gıda arzını önemli ölçüde azalttığı gibi göç edilen yerleşim yerlerinde de çarpık kentleşme, işsizlik, sosyal sorunlar vb. sıkıntıların artmasına sebep olmaktadır.

Büyükbaş hayvancılık, kırsal alanda yaşayan insanların temel geçim kaynaklarından biri olarak özellikle gelişmekte olan ülkeler açısından büyük bir ekonomik önem arz etmenin yanı sıra ülke içi göç hareketleri yoğunluğunun ve buna bağlı olarak ortaya çıkan sorunların önüne geçilmesinde de önemli bir işlev görmektedir. Aynı zamanda sektörünün ihmal edilmesinin, gıda arz güvenliği ve sağlığı açısından ne denli büyük sorunlara yol açacağı ve bu durumun beraberinde getireceği ekonomik külfetin büyüklüğü ile ortaya çıkacak olan sosyal sorunların boyutları günümüz dünyasında net bir şekilde öngörülebilmektedir. Bu nedenle büyükbaş hayvancılık sektörü stratejik önemini korumakta ve gerek gelişmiş ülkeler, gerekse gelişmekte olan ülkeler sektörde ilerleme kaydetmek için çok yüksek rakamlara ulaşabilen bütçeler tahsis etmektedirler. Zira bilim ve teknolojinin imkânlarından yararlanarak yüksek verimliliğe ulaşmak, hem büyükbaş hayvancılık sektörü sorunlarının azalması hem de ekonomik büyüme hedeflerine ulaşma açısından büyük katkı sağlayacaktır.

Türkiye’de tarım sektörü içinde çok önemli bir yere sahip olan hayvancılık faaliyetleri, et ve süt ürünleri sektörleri ile yem sektörüne girdi ve çıktı sağlayarak bu sektörlerin gelişimini doğrudan etkilemektedir. Büyükbaş hayvancılık sektörü tarımın diğer alanları ile sanayi ve hizmetler sektöründe istihdam yaratma, sanayileşmeye kaynak aktarma, kırsal alandan göçü önleme gibi ekonomide gelişmeyi tetikleyici etkilerinden dolayı stratejik önem arz etmektedir. Bununla birlikte sektörde faaliyet gösteren üreticiler, kırsal alanda yaşayarak gerek nüfusun ülke sathına dağılımında gerekse toprağı yem bitkileri ekerek işlemeleri nedeniyle kaynakların etkin bir şekilde kullanılmasında son derece önemli bir rol üstlenmektedirler.

Büyükbaş hayvancılık sektörü Türkiye’de yüksek rakımlı ve karasal iklime sahip illerde en yoğun görülen ekonomik faaliyet alanıdır. Bu durumun temel nedenleri arasında sanayinin gelişmemiş olması ve nüfus yoğunluğunun düşüklüğü nedeniyle hizmet sektörünün yaygınlaşmaması görülmektedir.

Kars kentinde de özellikle geniş mera ve çayırlar, iklim koşulları, sanayinin gelişmemiş olması gibi nedenlerden dolayı büyükbaş hayvancılık halkın temel geçim kaynaklarından biri durumundadır. İlin yüksek bir rakımda kurulmuş ve karasal iklime sahip olması nedeniyle meyve ve sebze yetiştiriciliğine uygun olmaması öteden beri halkı hayvancılık sektörüne yöneltmiş ve bu insanların geçimlerini bu şekilde sağlamalarına yol açmıştır.

Bu çalışmada Kars ilinde büyükbaş hayvancılık sektöründe faaliyet gösteren girişimciler ile birebir görüşmeler yaparak sektörün mevcut durumu ve ihtiyaçlarının tespit edilmesi, bu doğrultuda çözüm önerileri geliştirilmesi ve bir eylem planı oluşturulması amaçlanmıştır. Bu kapsamda ilk olarak çiftçilere yöneltilecek soruların belirlenmesi için literatür taraması yapılmış, akabinde çiftçi profili, işletme büyüklüğü, verimlilik ve diğer hususlar başlıkları altında sorular hazırlanmıştır. İlin tüm ilçeleri araştırma kapsamına alınmış ve toplam 27 köyde 85 çifti ile yüz yüze görüşme yapılmıştır.

Bu çalışma beş ana bölümden oluşmaktadır. Çalışmanın birinci bölümünde büyükbaş hayvancılık sektörü küresel ölçekte ele alınarak hayvan sayısı, üretilen et ve süt miktarları, bu ürünlerin fiyatları, kentsel ve kırsal nüfus gibi kriterler eşliğinde genel sektörel durum resmedilmiştir. Bunun yanında elde edilen verilere göre büyükbaş hayvancılık sektöründe çok iyi durumda olan Arjantin ayrıntılı bir şekilde incelenmiştir.

İkinci bölümde yukarıda değinilen kriterler doğrultusunda Türkiye genelinde sektörel durum ortaya çıkarılmıştır. Sektörde özellikle son yirmi yılda fiyatlar, et ve süt üretim miktarları ve hayvan sayısı bazında yaşanan değişim anlatılarak bu değişimin verimliliğe etkisi üzerinde durulmuştur. Ayrıca hayvan sayısındaki değişimin yanı sıra beslenen hayvan ırklarındaki değişimde ortaya konulmuştur. İkinci bölümün sonunda sektörün geleceğine ilişkin tahminlerde yapılmıştır.

Üçüncü olarak Kars kenti üzerine yoğunlaşarak sektör merceğe altına alınmıştır. Bu bölümde ilin göreceli olarak sahip olduğu avantajlar, hayvan sayıları ve ırklarında görülen değişim, canlı hayvan sevkleri ve kırsal nüfus gibi hususlar değerlendirilmiştir. Daha sonra bu çalışmanın esasını oluşturan saha araştırması kapsamında elde edilen veriler grafikler ve tablolar aracılığıyla aktarılmıştır. Bununla birlikte ortaya çıkan tablonun nedenleri üzerinde durularak saha araştırması kapsamında edinilen izlenimler de paylaşılmıştır.

Çalışmanın sonuç kısmında sektörün özellikle Kars ölçeğinde yaşadığı sorunlar ön plana çıkarılarak bu sorunların nedenleri ve nasıl çözülebileceğine ilişkin öneriler aktarılmıştır. Çözüm önerilerinde gerek Serhat Kalkınma Ajansı tarafından gerçekleştirilen çalıştaylar, odak grup toplantıları, mali destek programları gerekse saha araştırması kapsamında çiftçiler ile yüz yüze yapılan görüşmelerde edinilen kanaatler dikkate alınmıştır. Çalışmanın sonunda yer alan eylem planı da bu doğrultuda oluşturulmuştur.

01



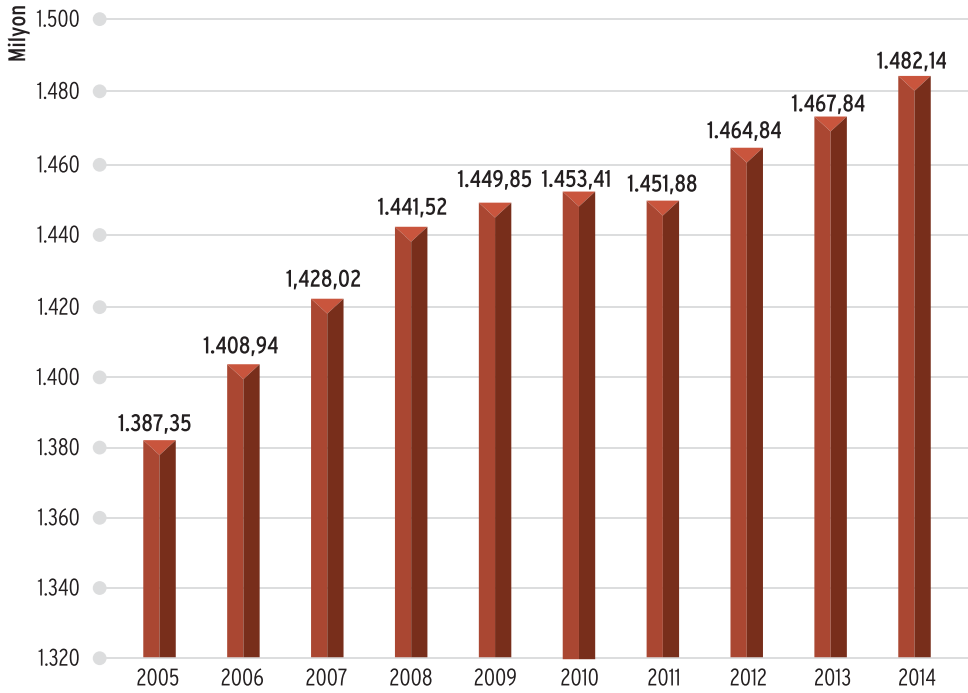
BÜYÜKBAŞ
HAYVANCILIKTA
MEVCUT DURUM

Büyükbaş hayvancılık sektörü özellikle son 15 yılda gelişmekte olan ülkelerde yaşanan ekonomik büyüme kaynaklı talep artışından dolayı büyük bir değişim yaşamıştır. Dünya nüfusunun artışıyla birlikte gıda talebinin artması, gelişen teknolojinin etkisi, verimlilik artışı gibi faktörler sektörü etkilemektedir. Dünyada 2008 yılında toplam tarımsal ve hayvansal ürünler ticaretinin değeri 1,1 trilyon dolar civarındayken, toplam et ve ürünleri ticaretinin değeri yaklaşık 110 milyar dolar olup, bunun içerisinde sığır eti ve ürünlerinin oranı %30 dolayındadır. Dünyada kişi başına sığır eti tüketimi azalırken, toplam et tüketiminin artmasının sebebi daha ucuz protein kaynağı ve sığır etinin ikamesi olan tavuk eti tüketiminin artmasıdır. Canlı sığır ve sığır eti ticaretinde AB, ABD, Rusya ve Türkiye net ithalatçı, Avustralya, Kanada, Brezilya, Arjantin, Yeni Zelanda ve Uruguay net ihracatçı ülke konumundadır.¹

1.1 Küresel Ölçekte Sektörel Görünüm

Birleşmiş Milletler Gıda ve Tarım Organizasyonu (FAO) verilerine göre dünyada aşağıdaki grafikte de görüleceği üzere 2005 yılında yaklaşık 1 milyar 387 milyon baş olan sığır sayısı %6,83 artışla 2014 yılında yaklaşık 1 milyar 482 milyon başa yükselmiştir.

Grafik 1: Yıllara Göre Dünyadaki Toplam Sığır Sayısı(milyon adet)²

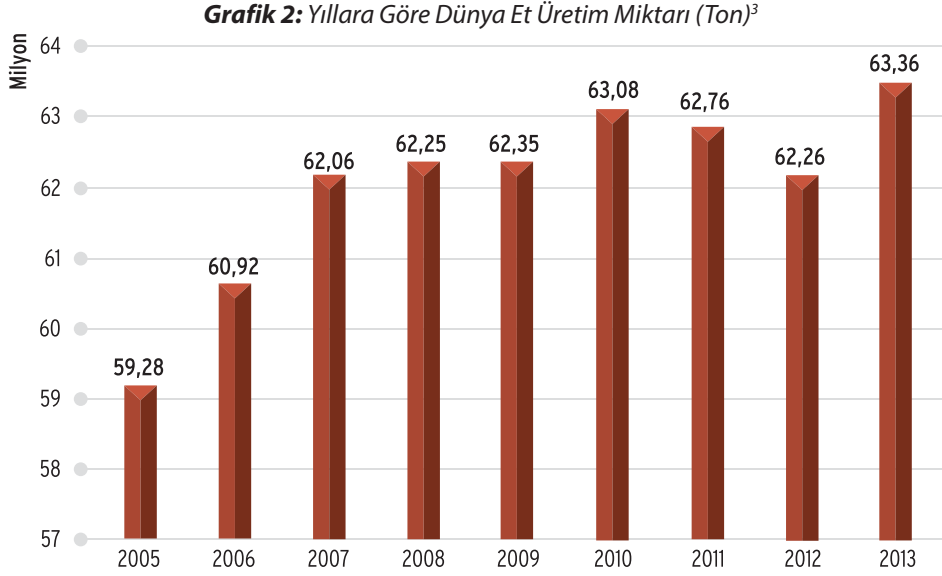


2005-2014 aralığında yıllara göre dünyadaki toplam sığır sayısı incelendiğinde; 2011 yılı hariç her yıl artış eğilimi olduğu, binde 2 ile yüzde 1,5 arası değişen, ortalaması binde 7,4 olan bir artış oranının olduğu görülmektedir.

¹ Engin SAKARYA, Erol AYDIN, Dünya Sığır Eti Üretim, Tüketim ve Ticareti ile Türkiye'nin Canlı Hayvan ve Sığır Eti İthalatı

² Birleşmiş Milletler Gıda ve Tarım Örgütü (FAO) İnternet Sitesi, (<http://faostat3.fao.org/download/P/PP/E>), erişim tarihi: 05/10/2016

Büyükbaş hayvan sayısındaki artışa paralel olarak sektörünün en önemli çıktılarından olan kırmızı et üretimi de 2011 ve 2012 yılı haricinde dünya genelinde yükselme eğilimi göstermektedir.

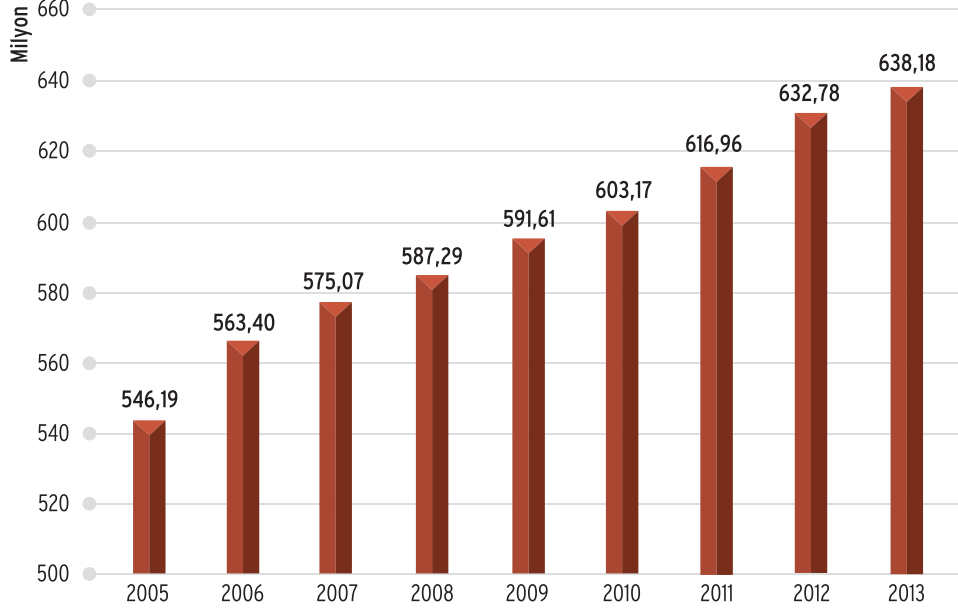


Dünya et üretim miktarı 2005 yılında 59.282.213 ton iken 2013 yılında yaklaşık % 6,9 artışla 63.361.528 tona çıkmıştır. 2005-2013 aralığında toplam et üretim miktarı 2011 ve 2012 yılları haricinde binde 1,6 ila yüzde 2,7 arasında değişen oranlarda artış göstermiştir. Aynı dönemde toplam büyükbaş hayvan sayısı da bu rakama yakın bir oranda % 5,8 artmış, hayvan başına üretilen et miktarında küçük bir yükseliş olmuş, ancak kayda değer bir artış olmamıştır. Bu dönemde aşağıda grafik 3'te görüleceği üzere, dünya nüfusunun yaklaşık % 10,1 oranında artış gösterdiği dikkate alınır, et üretiminin aynı oranda artmadığı, talebin arzı doğuracağı kabulüyle ete talebin nüfus artış oranının altında bir değişim gösterdiği görülmektedir. Bu da ülkelerin refah seviyelerindeki farklılıklara bağlanmakta, müreffeh toplumlarda et tüketiminin daha fazla olması diğer yanda az gelişmiş ülkelerdeki düşük gelir grubundaki insanların et tüketimi de düşük seviyede olduğu için talep artışını daha az etkilemektedir.

İnsanların sağlıklı ve dengeli beslenmesinde en önemli göstergelerden biri süt tüketim miktarıdır. Aşağıdaki grafikte görüleceği üzere süt üretim miktarında 2005-2013 yılları arasında sürekli bir yükselme meydana gelmiştir.

³ Birleşmiş Milletler Gıda ve Tarım Örgütü (FAO) İnternet Sitesi, (<http://faostat3.fao.org/download/Q/QL/E>), erişim tarihi: 04/10/2016.

Grafik 3: Yıllara Göre Dünya Süt Üretim Miktarı (Ton)⁴

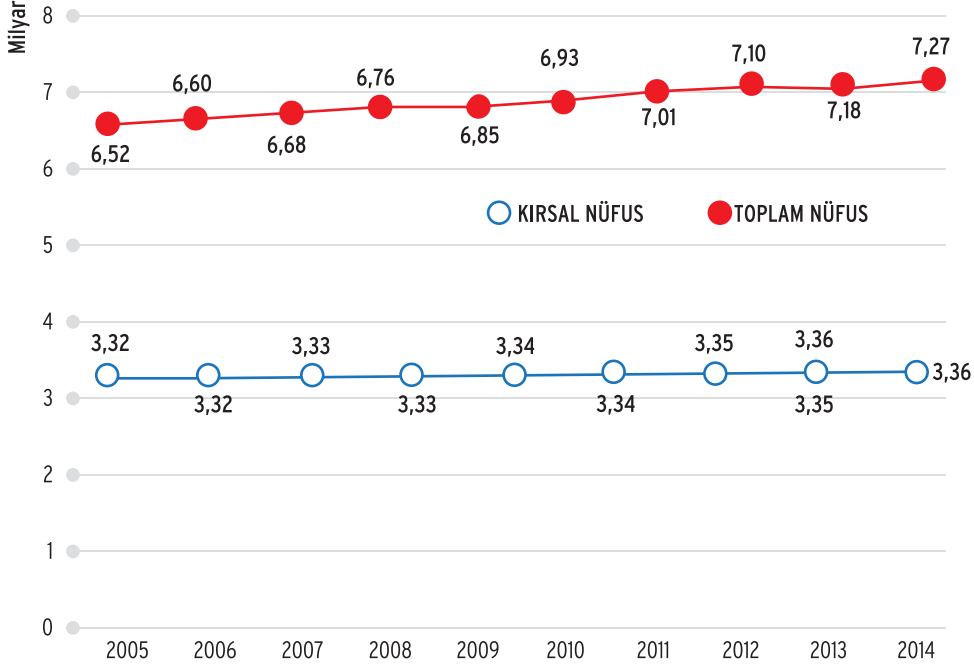


Dünya Süt Üretim Miktarı, 2005 yılında 546.187.696 ton iken, 2013 yılında yaklaşık % 17 artışla 638.175.895 tona ulaşmıştır. 2005-2013 aralığında süt üretim miktarı her yıl binde 7 ila yüzde 3 arasında artış göstermiştir. Et üretim miktarına göre daha yüksek bir artış gösteren süt üretimi dünya nüfus artış oranını da geçen bir hızda yükselmiştir.

Dünya nüfusundaki artış ve ülkelerin refah seviyelerindeki yükselme sektörün talebini doğrudan etkilemekte; kırsal nüfus da hayvancılık sektöründe istihdam edilen işgücü konusunda bir gösterge olarak değerlendirilebilmektedir. Aşağıdaki grafikte gösterildiği gibi, toplam dünya nüfusunda artış yaşanırken, kırsal nüfus neredeyse sabit kalmıştır.

⁴ Birleşmiş Milletler Gıda ve Tarım Örgütü (FAO) İnternet Sitesi, (<http://faostat3.fao.org/download/Q/QL/E>), erişim tarihi: 03/10/2016.

Grafik 4: Dünya Kırsal Nüfusu ve Toplam Nüfus⁵



Dünya nüfusunun, 1990 yılında 5,3 milyarken, 2000 yılında 6,1 milyara, 2010 yılında 6,9 milyara⁶, 2014 yılında ise 7,265 milyar kişiye ulaştığı; bunun yanında dünyadaki kırsal nüfusun 2005 yılında 3,32 milyar iken 2014 yılında 3,36 milyar olduğu görülmektedir. Toplam nüfusta büyük bir artış eğilimi varken kırsal nüfusun neredeyse değişmediği, çok küçük bir artış gösterdiği dikkate alındığında toplam insan varlığı içinde kırsal nüfus oranının gittikçe düştüğü ortadadır. 2005 yılında kırsal nüfusun toplamdaki payı yaklaşık % 51 iken, 2014 yılında bu oran %46'ya gerilemiştir.

Nüfus artışına ve gelişmekte olan ülkelerde yaşanan refah artışına bağlı olarak talep artışı kırmızı et fiyatını yukarıya doğru tırmandırmaktadır. 2005-2014 döneminde ülkelere göre 1 ton sığır etinin Amerikan Doları cinsinden üretici fiyatları tablo 1'de görülmektedir:

⁵ Birleşmiş Milletler Gıda ve Tarım Örgütü (FAO) İnternet Sitesi, (<http://faostat3.fao.org/download>), erişim tarihi: 03/10/2016.

⁶ Sabah gazetesi internet sitesi (<http://www.sabah.com.tr/gundem/2015/10/02/dunya-nufusunun-yarisi-5-ulkede-yasiyor>), erişim tarihi: 16/01/2017

Tablo 1: Ülkelere Göre Üretici Sığır Eti Fiyatları(Ton\USD)⁷

Yıl Ülke	ABD	Arjantin	Avustralya*	Mısır*	Kanada	İsrail	Meksika	İrlanda	Türkiye*
2005	1978.00	761.60	1309.99	2308.50	1447.61	2261.94	1527.48	1712.91	3635.49
2006	1922.00	703.32	1310.08	2590.21	1547.44	2562.73	1534.73	1814.41	3690.90
2007	1982.00	732.64	1409.62	3110.69	1628.31	2343.07	1537.44	1966.86	4444.82
2008	1964.00	818.31	1323.63	3145.88	1622.91	3483.26	1539.85	2322.04	4929.07
2009	1770.00	740.89	1272.22	2905.23	1493.33	3018.83	1303.17	1978.06	4518.24
2010	2033.00	1474.95	1435.78	3717.08	1736.93	3572.46	1407.33	2040.92	7284.35
2011	2491.00	1884.86	1767.01	3986.51	2147.37	3995.52	1459.91	2682.78	7678.82
2012	2668.00	1775.85	1773.20	4100.66	2294.11	3518.18	1456.78	2762.95	6714.56
2013	2756.00	1645.78	1565.95	3640.63	2297.36	3655.94	1649.22	2719.53	5755.43
2014	3373.00	1682.15	-	-	2892.70	3300.16	1969.43	2643.73	-

Ülkelerin pazarlama ortamındaki farklılık ve dağıtım maliyetlerindeki değişkenliğin kıyaslamayı olumsuz etkileyeceği düşünülerek üretici fiyatları temel alınmıştır. Burada göze çarpan husus tablodaki ülkeler içinde dolar cinsinden en yüksek et fiyatının Türkiye’de olmasıdır. 2013 yılı verilerine göre en ucuz et fiyatı 1566 Amerikan Doları ile Avustralya’dayken, Avrupa kıtasındaki İrlanda’da fiyat 2719 dolar, Türkiye’de ise Avrupa fiyatının iki katı olan 5755 \$’dır. Tablodaki ülkelerin arasında en pahalı ikinci et fiyatı Mısır’daki 3640 \$’dır ki, Türkiye fiyatı bundan %58 daha fazladır. Bu orantısızlık ülke ekonomisi ve gıda piyasası istikrarı ve vatandaşların sağlıklı beslenmesi açısından büyük önem arz etmektedir. Bu çalışmanın kapsamı dışına taşan bu konu başlı başına bir araştırma konusu teşkil edebilecek öneme ve derinliğe sahiptir.

⁷ Birleşmiş Milletler Gıda ve Tarım Örgütü (FAO) İnternet Sitesi, (<http://faostat3.fao.org/download/P/PP/E>), erişim tarihi: 05/10/2016

Tablo 2: Ülkelere Göre Üretici Süt Fiyatları(Ton\USD)⁸

Yıl\Ülke	ABD	Arjantin	Avusturalya	Mısır*	Kanada	İsrail	Meksika	İrlanda	Türkiye
2005	335.00	157.71	233.74	365.83	528.50	382.19	345.15	315.18	471.73
2006	286.00	149.56	241.83	377.63	574.40	373.01	347.88	305.12	498.55
2007	424.00	221.72	270.02	439.54	641.83	437.82	368.80	418.04	554.69
2008	407.00	271.01	404.30	506.03	655.63	594.48	388.39	451.90	613.13
2009	285.00	220.40	327.78	549.64	624.66	502.04	351.39	292.78	511.12
2010	360.00	330.54	333.03	565.66	699.62	503.21	376.74	359.74	608.62
2011	446.00	367.01	431.96	627.32	756.57	595.80	399.42	450.69	478.67
2012	409.00	348.11	420.62	608.91	743.02	567.27	394.19	381.28	491.79
2013	443.00	386.79	376.72	560.59	733.07	623.36	433.47	481.32	491.11
2014	531.00	379.51	524.89	-	703.11	599.97	439.70	463.77	473.60

Bir ton sütün ülkelere göre üretici fiyatları Tablo 3'te ABD Doları cinsinden görülebilmektedir. Yukarıda bahsedilen sebeplerle, ülkeler arası farklılıkları göz ardı ederek objektif kıyaslama yapabilmek için üretici fiyatları incelenmiştir. 2013 yılı verilerine göre, Türkiye'de süt fiyatı incelenen dokuz ülke arasında en yüksek dördüncü sıradadır. Ancak nispi karşılaştırma yapıldığında en düşük fiyat olan Avusturalya'daki 376 \$'a göre Türkiye'nin 491 \$'lık fiyatı %30, Avrupa kıtasından İrlanda'daki 481 \$'lık fiyatına göre ise % 2 daha yüksektir. Dünya ülkelerindeki et piyasasına nazaran Türkiye'deki et fiyatlarında görülen orantısızlık süt fiyatlarında görülmemektedir. Eldeki verilere göre süt fiyatlarında dünyaya kıyasla vahim bir görüntü yoktur. Süt fiyatlarına dünya ortalamasına yakın olduğu halde et fiyatlarının yüksekliği Türk yemek kültüründe etten vazgeçilememesi, et ve süt fiyatlarının talebe göre esnekliğinin farklı olması gibi iktisadi sebeplerle açıklanabileceği gibi; spekülasyon hareketleriyle et fiyatlarını belirleyen çevrelerle de açıklanabilmektedir.

1.2 Hayvancılıkta Arjantin Örneği

Arjantin, doğusunda Atlas Okyanusu bulunan, kuzeyinde Bolivya ve Paraguay, kuzey doğusunda Uruguay ve Brezilya, batısında ise Şili ile sınır komşusu olan, 23 eyalet ve bir otonom şehirden oluşan federal bir cumhuriyetle yönetilen, resmi dili İspanyolca olan⁹, Güney Amerika'nın en güneyinde konumlanan bir Latin Amerika ülkesidir. Yüzölçümü 2.776.890 km², nüfusu 41.086.927 (2012); 2014 yılı için GSYH 541,8 milyar dolar, kişi başına yıllık GSYH 12.851\$ kişi başına yıllık GSYH (satın alma gücü paritesi) 22.582\$ (tahmini-IMF), yıllık enflasyon oranı %24, dış borcu ise 147 milyar ABD Dolarıdır.¹⁰

⁸ *2014 yılı verileri yayımlanmamıştır.

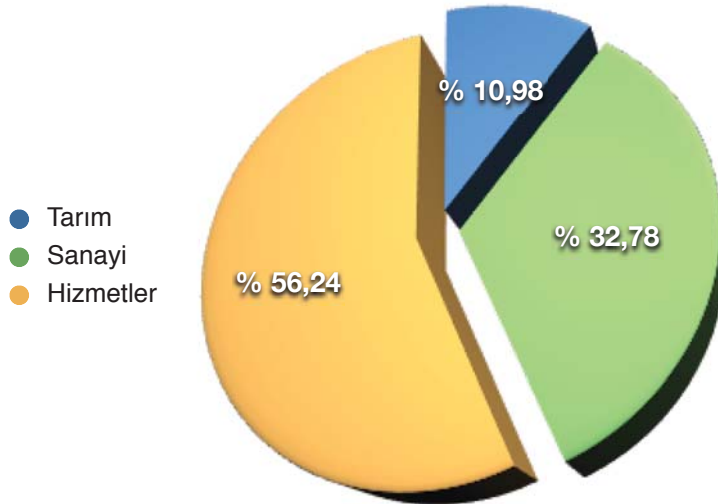
Birleşmiş Milletler Gıda ve Tarım Örgütü (FAO) İnternet Sitesi, (<http://faostat3.fao.org/download/P/PP/E>), erişim tarihi: 05/10/2016

⁹ Ankara Üniversitesi Latin Amerika Çalışmaları Araştırma ve Uygulama Merkezi, Arjantin Ülke Raporu, 2013

¹⁰ T.C. Buenos Aires Büyükelçiliği Ticaret Müşavirliği, Arjantin Ülke Raporu -2014, <http://www.economy.gov.tr/portal/content/conn/UCM/uuid/dDocName:EK-209589;jsessionid=egG5KsTvMhKgteGfe2h0zfyAxx YpfZul5SS8c XBcOrGFq 6u-LM-Gy/- 858458918>), erişim tarihi: 07/12/2016

Ülke toprakları kuzey-güney istikametinde 3.460 km, doğu-batı yönünde ise 1.580 km boyunca uzanan geniş bir alana ve bunun etkisiyle de zengin bir iklim çeşitliliğine sahip bulunmaktadır. Ülkenin kuzeyinde yağmur ormanları, güneydeki Patagonya'da çöl iklimi, And Dağları boyunca uzanan Bariloche bölgesinde, İsviçre benzeri dağlar ve göllerle kaplı bir iklim ve Kuzey Batıda ise karasal ve kuru bir iklim hüküm sürmektedir. Coğrafi zenginliğin sağladığı olanaklar ülkede hemen her türlü tarım üretiminin yapılmasına olanak tanımaktadır. Pampa Ovası ülke topraklarının yaklaşık olarak % 25'ini kaplamakta olup, büyük oranda doğal çayırıklardan oluşmaktadır. Bu ova geniş bir alana yayılması ve iklim açısından son derece uygun olması nedeniyle fiili olarak ülkenin tarım ve hayvancılık havzasıdır.¹¹ Arjantin ekonomisi genelde tarım ve tarıma dayalı sanayi ağırlıklı bir yapıya sahiptir, Gayri Safi Yurtiçi Hasılda Tarım sektörünün payı yaklaşık %10'dur. Ülke, başta soya fasulyesi, buğday, mısır ve et ürünleri olmak üzere, dünyanın önemli tarımsal ürün tedarikçilerinden biri olma konumunu devam ettirmektedir. Son yıllarda, özellikle kolay pazarlanabilir bir ihracat ürünü olması ve elverişli dünya fiyatları nedeniyle soya ekimi yapılan alanlarda hızlı bir genişleme başlamış ve bu durum bir yandan ekolojik kayıplara, diğer yandan ise tek ürün ve pazara bağımlılığa (başlıca alıcı Çin) yol açmaya başlaması¹² bunun yanında GDO (genetiği değiştirilmiş organizmalar) kullanımının çok yaygın olması da kimi çevrelerce eleştirilmektedir.¹³

Grafik 5: Arjantin ekonomisinde sektörlerin Gayri Safi Yurtiçi Hasılaya Katma Değer Oranı (%)¹⁴



Arjantin, tarım sektörü içinde büyükbaş hayvancılığın önemli bir yere sahip olmasının yanında kişi başına düşen sığır eti tüketiminde de dünya sıralamasında üst sıralarda yer almaktadır. Türkiye'de yaklaşık 5-10 kg civarında seyreden kişi başına düşen yıllık sığır eti tüketimi Arjantin'de 55 kg civarın-

¹¹ T.C. Buenos Aires Büyükelçiliği Ticaret Müşavirliği, Arjantin Ülke Raporu -2014-, (http://www.economy.gov.tr/portal/content/conn/UCM/uuid/dDocName:EK-209589;jsessionid=egG5KsTvMhKgteGfe2h0_zfyAxx_YpfZul5_SS8cXB_c0rGFq6u-LMGy!-858458918)

¹² Dış Ekonomik İlişkiler Kurulu (DEİK), Arjantin Ülke Raporu, Aralık 2014

¹³ Ali Ekber YILDIRIM, Arjantin'den et ithalatı, (http://www.tarimdunyasi.net/author/Ali_Ekber_Yildirim), erişim tarihi: 05/12/2016

¹⁴ İstanbul Ticaret Odası, Arjantin Ülke Raporu, (<http://www.ito.org.tr/itoyayin/0002444.pdf>), Temmuz 2013

dadır.¹⁵ Ancak son yıllarda Arjantin’de toplam et tüketiminde, maliyetinin daha düşük, üretiminin daha kolay olması sebebiyle domuz etinin payı sığır etinin aleyhine artmaktadır.

Arjantin’in komple bir tarım ülkesi olması, ihraç malları içinde ortalama %60 gibi büyük kısmının tarım ürünlerinden oluşması, en büyük ihraç kalemlerinden birisinin bitkisel yağ endüstrisinin ürünleri olması yem sektörünü de olumlu etkilemekte yem hammaddesi olarak kullanılan küspe gibi malzemelerin bolluğu hayvancılığa da olumlu yansımakta, düşük yem fiyatları ve düşük et fiyatlarının ortaya çıkmasına imkân sağlamaktadır.



¹⁵ Engin SAKARYA, Erol AYDIN, Dünya Sığır Eti Üretim, Tüketim ve Ticareti ile Türkiye’nin Canlı Hayvan ve Sığır Eti İthalatı

02



TÜRKİYE
GENELİNDE
SEKTÖREL
DURUM

Dünyadakine benzer şekilde, Türkiye’de de nüfus artışı, kentleşme, sanayileşme ve kişi başına gelir seviyesindeki yükseliş gibi faktörler hayvansal ürünlere yönelik talebi artırmaktadır. Büyükbaş hayvancılık faaliyetleri, sektörün doğası gereği geniş ve ucuz arazilere ihtiyaç duyulduğundan genelde köylerde ve beldelerde yoğun olarak yapılmaktadır. Türkiye’nin her bölgesine yayılmış olmakla beraber Doğu Karadeniz’in kıyı şeridinde, Doğu Anadolu Bölgesi’nin kuzeyinde ve İç Anadolu Bölgesi’nin doğusunda coğrafi kümelenme göze çarpmaktadır. Bu bölgelerde düzenli yağışlar nedeniyle çayırılık arazilerin fazla oluşu bu alanlarda üretimi kolaylaştıran önemli bir etkidir.¹⁶ Zira hayvancılık faaliyetlerinde en önemli maliyet kalemi yaklaşık %70 oranla kaba yem ihtiyacından doğmaktadır.



2.1 Nüfus

Türkiye’de çalışma çağındaki 58,8 milyon kişinin¹⁷ ve ortalama yaşının 34, ortanca yaşın 31¹⁸ olması Türkiye’nin oldukça genç ve ileride gerçekleşecek ekonomik kalkınma için yüksek potansiyel sahibi olarak değerlendirilmesini sağlamaktadır. 31.12.2013 itibarıyla, 20.922.196 kişi kırsal kesimde yaşamaktadır. Kırsal nüfustaki azalma ve yaşlanma eğilimi devam etmektedir. 20 bin nüfus eşiğini esas alan kır-kent tanımına göre, 2007-2012 döneminde ülke nüfusu toplamda yüzde 7,1 artarken, kırsal nüfus yüzde 8,8 oranında azalarak yaklaşık 22,9 milyondan 20,9 milyon kişiye düşmüştür. Böylece kırsal nüfusun toplam içindeki payı yüzde 32,5’den yüzde 27,7’ye gerilemiştir. 2012 itibarıyla kırsal nüfusun yüzde 57’si köylerde, yüzde 24’ü beldelerde ve yüzde 19’u ilçe merkezlerinde yaşamaktadır. Aynı dönemde, kırsal kesimde 65 yaş ve üzeri nüfusun payı yüzde 9,6’dan yüzde 11,3’e yükselmiş, 0-14 yaş grubunun payı ise yüzde 27,8’den yüzde 25,5’e gerilemiştir.

¹⁶ Ahmet AŞARKAYA, Hayvancılık Sektörü Küçükbaş ve Büyükbaş Hayvancılık, T.C. İş Bankası, İktisadi Araştırmalar Bölümü, Nisan 2015

¹⁷ TÜİK resmi internet sitesi, ‘nüfusun işgücü Durumu 2016 Ağustos’, (<http://www.tuik.gov.tr/UstMenu.do?metod=temelist>)

¹⁸ TÜİK resmi internet sitesi, ‘Yıllara ve cinsiyete göre ortanca yaş, 2015’, (<http://www.tuik.gov.tr/UstMenu.do?metod=temelist>)

2.2 Büyükbaş Hayvan Sayısı

Nüfus sıralamasına göre dünyada 18. sırada yer alan Türkiye, büyükbaş hayvan sayısı açısından dünya sıralamasında 22. sırada bulunmaktadır¹⁹. Ülkemizde coğrafi ve topoğrafik nedenlerden dolayı büyükbaş hayvancılık faaliyetlerinin diğer tarımsal faaliyetlere nazaran çok daha yaygın bir şekilde yapıldığı dikkate alındığında bu sayının yetersiz olduğu sonucuna varılabilmektedir. Bununla beraber büyükbaş hayvan sayısı dünya genelinde olduğu gibi Türkiye’de de küçük dalgalanmalar olmakla birlikte genel itibariyle artış göstermektedir.

Tablo 3: Yıllara göre büyükbaş hayvan sayısı²⁰

Hayvan İrki /Yıllar	Kültür	Melez	Yerli	Toplam
2004	2.109.393	4.395.090	3.564.863	10.069.346
2005	2.354.957	4.537.998	3.633.485	10.526.440
2006	2.771.818	4.694.197	3.405.349	10.871.364
2007	3.295.678	4.465.350	3.275.725	11.036.753
2008	3.554.585	4.454.647	2.850.710	10.859.942
2009	3.723.583	4.406.041	2.594.334	10.723.958
2010	4.197.890	4.707.188	2.464.722	11.369.800
2011	4.836.547	5.120.621	2.429.169	12.386.337
2012	5.679.484	5.776.028	2.459.400	13.914.912
2013	5.954.333	6.112.437	2.348.487	14.415.257
2014	6.178.757	6.060.937	1.983.415	14.223.109
2015	6.385.343	5.733.803	1.874.925	13.994.071

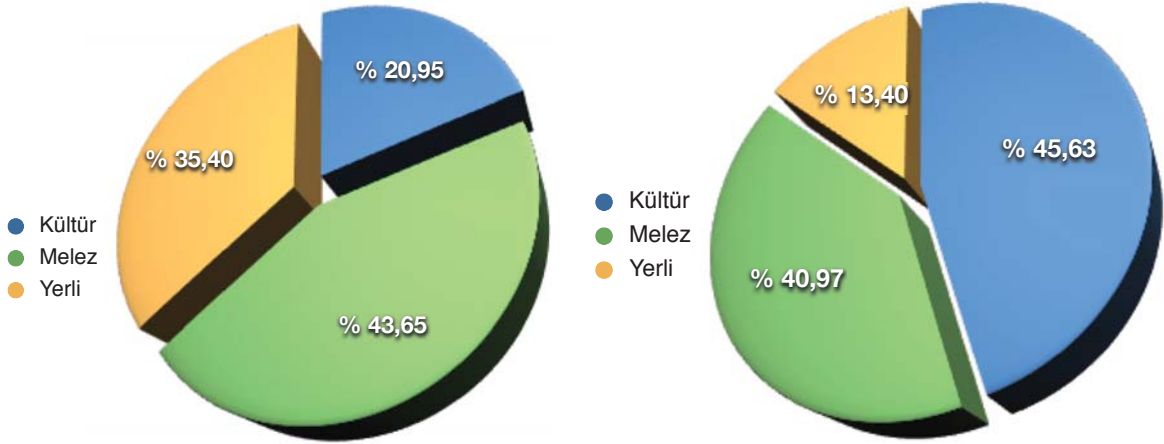
Türkiye’deki sığır sayısı 2004 yılında yaklaşık 10 milyon adet iken 2013 yılı sonunda 14,4 milyon adete ulaşmış, fakat 2014 ve 2015 yıllarında tekrar azalış göstererek yaklaşık 14 milyon başa düşmüştür. Söz konusu düşüşün o yıllarda et fiyatlarında yaşanan artıştan kaynaklı olduğu düşünülmektedir.

Türkiye’de büyükbaş hayvancılık sektöründe yaşanan çok önemli bir değişim beslenen hayvan ırklarında görülmektedir. 2004-2015 döneminde yerli ırk hayvan sayısı azalırken kültür ve melez ırkında önemli bir artış yaşanmıştır. Türkiye’de büyükbaş hayvan varlığının illere dağılımı incelendiğinde Konya, Erzurum, İzmir, Balıkesir, Kars ve Diyarbakır sayı bakımından öne çıkmaktadır.²¹

¹⁹ T.C. Gıda, Tarım Ve Hayvancılık Bakanlığı Hayvancılık Genel Müdürlüğü, Kırmızı Et Stratejisi, Ankara 2015

²⁰ TÜİK resmi internet sitesi, (http://www.tuik.gov.tr/PreTablo.do?alt_id=1002)

²¹ Umut GÜL, Burak UZUN, Tarımsal Ekonomi ve Politika Geliştirme Enstitüsü, Durum ve Tahmin Kırmızı Et 2015

Grafik 6: Türkiye büyükbaş hayvan varlığı 2004 ve 2015 yılı irksal dağılımı

2015 yılında büyükbaş hayvan sayısı 13.994.071'e gerilemiş olmakla birlikte; 2004 yılında 2.109.393 olan kültür ırkı hayvan sayısı her yıl artış göstererek 2015 yılında 6.385.343'e, % 20 olan payı da % 45,6'ya yükselmiştir. Bunun yanında 2004 yılında toplamdaki payı % 43, sayısı 4.395.090 olan melez hayvan varlığı da 2015 yılında 5.733.803'e yükselirken toplamdaki payı %41'e gerilemiştir. Yerli ırkı 2004 yılında 3.564.863 olan sayısı 2015 yılına gelindiğinde 1.874.925'e gerilemiş, toplam hayvan sayısındaki oranı ise %35,4'ten %13,4'e gerilemiştir.



2.3 Sığır Eti ve Sütü Üretim Miktarları

Büyükbaş hayvancılık sektörünün iki temel çıktısı olan et ve süt özellikle Türkiye gibi protein ağırlıklı beslenen ülkelerde ana besin kaynağı durumundadırlar. Bu nedenle söz konusu ürünlerin üretim miktarında azalış meydana gelmesi halinde genelde fiyatlar yukarıya doğru kaymaktadır. Ancak aşağıdaki tabloda görüleceği üzere Türkiye’de 2010-2015 döneminde hem sığır eti üretimi hem süt üretimi artmıştır.

Tablo 4: Yıllara Göre Sığır Eti ve Sütü Üretim Miktarları (Ton)²²

Yıllar	2010	2011	2012	2013	2014	2015
Sığır Eti	618.583	644.906	799.344	869.292	882.000	1.014.925
Sığır Sütü	12.418.544	13.802.428	15.977.838	16.655.009	16.998.850	16.933.520

Türkiye’de sığır eti üretimi 2010 yılında 618.583 ton iken 2015 yılında % 64 artış göstererek 1.014.925 tona ulaşmıştır. Büyükbaş süt üretimi ise 2010’da 12.418.544 ton seviyesinden 2015’te % 36,84 artışla 16.993.520 tona yükselmiştir. 2010-2015 döneminde büyükbaş et üretim miktarı süt üretiminin iki katı kadar artış göstermiştir. Aynı dönemde hayvan başına et üretim miktarı da aşağıda görüldüğü gibi 238 kg’dan 270 kg’a çıkmıştır.

²² TÜİK resmi internet sitesi, (http://www.tuik.gov.tr/PreTablo.do?alt_id=1002)

Tablo 5: Yıllara Göre Kesilen Büyükbaş Hayvan Sayısı ve Sığır Eti Üretim Miktarı²³

Yıl	Kesilen Hayvan Sayısı (Adet)	Et Üretim Miktarı (Kg)	Hayvan Başına Et Üretim Miktarı (Kg)
1995	1.820.770	292.447.000	161
1996	1.816.000	301.827.001	166
1997	2.382.346	379.541.000	159
1998	2.200.475	359.272.001	163
1999	2.006.758	349.680.001	174
2000	2.101.583	354.636.000	169
2001	1.843.320	331.589.000	180
2002	1.774.107	327.628.001	185
2003	1.591.045	290.455.000	183
2004	1.856.549	364.999.000	197
2005	1.630.471	321.681.000	197
2006	1.750.997	340.705.000	195
2007	2.003.991	431.963.000	216
2008	1.736.107	370.618.001	213
2009	1.502.073	325.286.000	217
2010	2.602.246	618.583.001	238
2011	2.571.765	644.905.001	251
2012	2.791.034	799.344.000	286
2013	3.430.723	869.291.001	253
2014	3.712.281	881.998.001	238
2015	3.765.077	1.014.925.001	270

1995 yılında 1.820.770 adet büyükbaş hayvan kesilerek 292.447 ton et elde edilmiş, hayvan başına et verimi 161 kg olarak gerçekleşirken; 2015 yılında kesilen hayvan sayısı % 206 artarak 3.765.077 adete, üretilen et miktarı % 347 artışla 1.014.925 tona, et verimi ise % 67,7 artışla 270 kg seviyesine yükselmiştir.

Türkiye’de 2003 yılında 290 bin ton olan et üretimi 2010 yılında 618 bin ton ve 2013 yılında 869 bin ton olarak gerçekleşmiştir. Fiyatı diğer hayvansal ürünlere göre nispeten yüksek olan sığır etinin tüketim

²³ TÜİK verileri kullanılarak Yazarlar tarafından hesaplanmıştır.

miktarı, toplumun gelir seviyesi ile de doğrudan ilintilidir. Yıllık kişi başı sığır eti tüketimi 1990 yılında 6,81 kg iken tavuk eti tüketimindeki artışın da etkisiyle 2000'li yılların başında azalarak 5,89 kg seviyesine düşmüştür.²⁴ 2010'lu yıllarda yükselerek 2012'de yaklaşık 11kg²⁵, 2014'de de 13 kg seviyesine gelmiştir.²⁶ Buna göre gelir seviyesi yükseldikçe tüketilen sığır eti miktarı artmaktadır. Yukarıda verilen istatistikler dikkate alındığında, kırmızı et tüketiminin sürekli yükselen bir seyir izlediği ve buna bağlı olarak da hayvan sayısının artış gösterdiği açık bir şekilde görülmektedir. Türkiye'nin 2023 hedefleri arasında kişi başına düşen gelir 20.000 \$ olarak belirlenmiş ve bu doğrultuda yatırımlar hayata geçirilmektedir. Dolayısıyla kırmızı et tüketim trendinin yükselen seyrinin devam edeceği ve bunun sonucu olarak talebin karşılanabilmesi için yeni yatırımlara ihtiyaç duyulacağı öngörülmektedir.

Tablo 6: Yıllara Göre Sığır Sütü Üretim Miktarı²⁷

Yıl	Toplam Sağılan Hayvan Sayısı	Toplam Süt Üretim Miktarı	Hayvan Başına Süt Üretim Miktarı
1991	6118997	8616412	1,41
1992	6070175	8714878	1,44
1993	6031954	8904472	1,48
1994	6082178	9128873	1,50
1995	5885585	9275312	1,58
1996	5968210	9465627	1,59
1997	5594293	8914177	1,59
1998	5489042	8832059	1,61
1999	5537892	8965489	1,62
2000	5279569	8732041	1,65
2001	5085814	8489082	1,67
2002	4392568	7490634	1,71
2003	5040362	9514138	1,89
2004	3875722	9609326	2,48
2005	3998097	10026202	2,51
2006	4187932	10867302	2,59
2007	4229440	11279339	2,67
2008	4080242	11255176	2,76
2009	4133148	11583313	2,80
2010	4361840	12418544	2,85
2011	4761142	13802428	2,90
2012	5431400	15977838	2,94
2013	5607272	16655009	2,97
2014	5609240	16998850	3,03
2015	5535773	16933520	3,06

²⁴ Engin SAKARYA, Erol AYDIN, Dünya Sığır Eti Üretim, Tüketim ve Ticareti ile Türkiye'nin Canlı Hayvan ve Sığır Eti İthalatı

²⁵ Handan KAVAKOĞLU, Yasemin OKUR, Kırmızı Et Üretim ve Tüketimi Üzerine Sektör Analizi, Ankara Ticaret Borsası

²⁶ Umut GÜL, Burak UZUN, Tarımsal Ekonomi ve Politika Geliştirme Enstitüsü, Durum ve Tahmin Kırmızı Et 2015

²⁷ TÜİK verileri kullanılarak Yazarlar tarafından hesaplanmıştır.

Süt üretim miktarı ise 1991 yılında 8.616.412 ton olarak gerçekleşmiş, 6.118.997 adet hayvan sağlanmış hayvan başına süt miktarı 1,41 ton olarak hesaplanmışken; 2015 yılı süt üretimi % 96,5 artışla 16.933.520 tona, süt verimi % 217 artarak ise 3,06 tona yükselirken, sağılan hayvan sayısı % 10 azalarak 5.535.773'e düşmüştür. Burada sağılan hayvan sayısının azalmasına rağmen verimliliğin artmasıyla birlikte önemli orandaki üretim artışı süt sektörünün gelişimi ve modernleşmesi açısından olumlu bir göstergedir.



03



KARS
KENTİ
BÜYÜKBAŞ
HAYVANCILIK
SEKTÖRÜ
MEVCUT
DURUMU

Kars 1770 rakıma sahip oldukça yüksek kurulmuş olan bir Kuzey Doğu Anadolu kentidir. 10.127 km² yüzölçümü ile ülke topraklarının % 1,2'sini²⁸, nüfusun % 0,37'sini barındırmaktadır. Büyükbaş hayvancılık sektörü, Doğu Anadolu Bölgesi genelinde olduğu gibi Kars ilinde de yaygın bir ekonomik faaliyet kolu ve temel geçim kaynağı olarak ortaya çıkmaktadır. Sanayi ve hizmetler sektörünün ilde gelişmemiş olması ve sahip olunan karasal iklimin meyve ve sebze yetiştiriciliğine müsait olmaması hayvancılık sektörünün gelişimini hızlandıran etmenler arasında ilk sıralarda yer almaktadır. Bunun yanında Kars, geniş çayır ve mera varlığı ve ilde hayvancılık sektörünün köklü bir geçmişi olması nedeniyle özellikle büyükbaş hayvancılık için oldukça elverişli şartlara sahiptir.

Tablo 7: Kars İli Arazi Durumu²⁹

Yüzölçümün Dağılımı	(ha)	Oranı (%)
Tarımsal Alan	351.959	34,7
Tarım Dışı Alan	227.010	22,4
Çayır Mera Alanı	396.031	39,1
Ormanlık/Fundalık Alan	37.700	3,8
TOPLAM	1.012.700	100

İldeki ekonomik faaliyetlerin tarım sektöründe (hayvancılık ve kaba yem yetiştiriciliği) yoğunlaşması nüfusun kırsal ağırlıklı olmasını da beraberinde getirmiştir. Kars bu nedenle tüm dünyada görülen kırdan kente göç hareketinden aşağıdaki tabloda da görüleceği üzere oldukça etkilenmiştir. 2008-2015 döneminde sürekli olarak net göç veren Kars ili nüfusu genel itibarıyla düşüş göstermektedir³⁰.

Tablo 8: Yıllara Göre Nüfus 2008-2015³¹

Yıllar	2008	2009	2010	2011	2012	2013	2014	2015
Kars	312.128	306.536	301.766	305.755	304.821	300.874	296.466	292.660
Türkiye	71.517.100	72.561.312	73.722.988	74.724.269	75.627.384	76.667.864	77.695.904	78.741.053
Oran	0,44%	0,42%	0,41%	0,41%	0,40%	0,39%	0,38%	0,37%

Kars il nüfusunun azalış göstermesine rağmen 2008 yılında yaklaşık 346 bin olan büyükbaş hayvan sayısı 2013 yılı sonunda yaklaşık % 50 artış göstererek 519 bin âdete yükselmiştir. 2014 ve 2015 yıllarında ise Türkiye genelinde olduğu gibi büyükbaş hayvan sayısı azalarak 442 bin başa kadar düşmüştür.

²⁸ Kars Valiliği resmi internet sitesi, (<http://www.kars.gov.tr/kars-ili-cografi-yapisi>), erişim tarihi: 16/01/2017

²⁹ Kars İl Gıda Tarım ve Hayvancılık Müdürlüğü

³⁰ TÜİK resmi internet sitesi, (http://www.tuik.gov.tr/VeriBilgi.do?alt_id=1067), erişim tarihi: 05/10/2016

³¹ TÜİK resmi internet sitesi, (http://www.tuik.gov.tr/PreTablo.do?alt_id=1059), erişim tarihi:05/10/2016



Tablo 9: Yıllara Göre Sığır Sayıları³²

Yıllar	2008	2009	2010	2011	2012	2013	2014	2015
Sığır Kültür	18.658	16.252	15.785	27.912	49.267	52.206	73.586	75.418
Sığır Melez	93.645	129.190	130.785	162.356	208.593	250.827	391.768	325.887
Sığır Yerli	234.105	257.525	250.050	242.224	230.373	216.593	53.338	41.244
Toplam	346.408	402.967	396.620	432.492	488.233	519.626	518.692	442.549

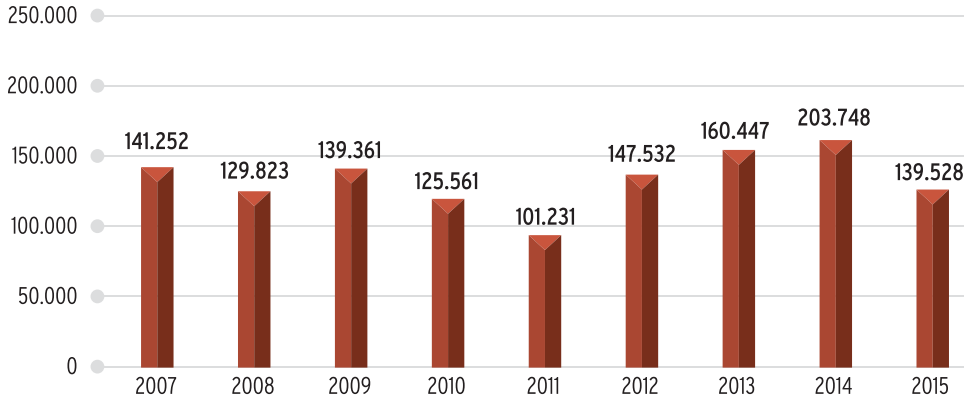
Yukarıdaki tablo incelendiğinde hayvan sayısındaki artışın yanında göze çarpan bir diğer husus hayvanların ırksal dağılım durumudur. 2008 yılında 18.658 baş olan kültür ırkı sayısı, toplam büyükbaş hayvan sayısının sadece %5,4'üne tekabül etmekteyken, 2015 yılında bu rakam 75.418'e yükselmiş ve toplam hayvan sayısının %17'sini oluşturmuştur. Benzer şekilde aynı dönemde melez ırk oranı %27'den %73,6'a kadar yükselmiştir. Buna karşılık yerli ırk oranı %67,6'dan %9,3'e kadar düşmüştür. Bu durum Kars büyükbaş hayvancılık sektörünün dramatik bir değişim yaşadığının ve çiftçilerin artık yerli ırkı terk ederek verimleri çok daha yüksek olan kültür ve melez ırk hayvanlar tercih ettiklerini kanıtlar niteliktedir.

Sahip olunan bu önemli hayvan varlığına rağmen, kırmızı et ve et ürünleri sektörü ilde gelişmemiştir. Kars ilinde sadece iki adet küçük ölçekli et işleme tesisi bulunmasından dolayı ilde yetiştirilen hayvanlar genellikle canlı olarak il dışına sevk edilmektedir. Kurban bayramları döneminde en yoğun olarak görülen canlı hayvan sevkleri yetiştiricilerin en önemli gelir kaynağı durumundadır. Bununla beraber canlı hayvan satışları, çoğunlukla hayvanlar kesim yaşına ulaşmadan gerçekleştirildiğinden önemli bir katma değer kaybına da yol açmaktadır. Aşağıdaki tabloda verilen yıllara göre büyükbaş

³² TÜİK resmi internet sitesi, (<https://biruni.tuik.gov.tr/hayvancilikapp/hayvancilik.zul>)

hayvan sevk sayılarından da anlaşılacağı üzere, Kars Türkiye'nin sığır eti ihtiyacının karşılanmasında en önemli merkezler arasında yer almaktadır.

Grafik 8: Yıllara Göre Canlı Hayvan Sevk Sayıları³³



Canlı hayvan sevk sayısı 2007 yılında 141.252 iken 2014 yılında % 44 artarak 203.748'e ulaşmış, 2015 yılında 139.528 seviyesine gerilemiş olup 2007-2015 döneminde dalgalı bir seyir izlediği görülmektedir. Söz konusu dalgalanmaların nedenlerinin başında et fiyatlarındaki yükseliş ve kurak geçen dönemlerde kaba yem fiyatlarındaki artış gelmektedir.

Kars ilinde genel itibariyle kombine büyükbaş hayvancılık yapıldığından süt satışı çiftçilerin önemli gelir kaynakları arasında yer almaktadır. Kars Organize Sanayi Bölgesi, ilçe merkezleri ile köylerde faaliyet gösteren ve çoğunlukla küçük ölçekli işletme niteliğinde olan mandıralar tarafından talep edilen süt bitki varlığının zenginliği nedeniyle ayırt edici özelliklere sahiptir. Bu durum Kars Kaşarı coğrafi işaret alım sürecinde Türk Patent Enstitüsü tarafından 2016 yılında tescillenmiştir. Genelde kaşar ve gravyer peyniri ile tereyağı üretiminde kullanılan süt, ilde gıda sanayinin diğer sektörlere nazaran daha fazla gelişmesine de katkı sağlamıştır. Bunun yanında özellikle Kars kaşarı gerek halkın sahiplenmesi gerekse ilde köklü bir geçmişe sahip olması sebebiyle kent ile bütünleşerek şehrin sembolleri arasında yer almaktadır.



³³ Kars İl Gıda Tarım ve Hayvancılık Müdürlüğü

Süt üretim miktarında hayvanların beslenme durumuna bağlı olarak yıl içerisinde önemli dalgalanmalar meydana gelmektedir. Mayıs ve Eylül arasında hayvanların büyük çoğunluğu meralarda beslendiğinden süt üretim miktarı ve kalitesi artmakta, yılın diğer zamanlarında hayvanlar barınak içerisinde yetersiz derecede beslendiğinden süt üretimi önemli ölçüde azalmaktadır.

Tablo 10: Sığır Sütü Üretim Miktarı³⁴

	YILLAR								
	2007	2008	2009	2010	2011	2012	2013	2014	2015
Süt (Ton)	245.150	260.150	265.000	280.000	300.000	511.831	512.578	518.000	611.642

Kars ilinde 2007 yılındaki süt üretimi 245.150 ton iken, her yıl yükselme eğilimi göstererek 2015'de % 250 artışla 611.642 tona ulaşmıştır. Söz konusu yükselişte hayvan sayısındaki artışın payı olduğu gibi beslenen hayvan ırklarında yaşanan dramatik değişimin payı da son derece önemlidir. Zira kültür ve melez ırkı büyükbaş hayvanlar yerli ırka göre çok daha fazla süt verebilme kapasitesine sahiptirler. Süt fiyatlarında yaşanan artışın da bu tablonun oluşmasında katkısı göz ardı edilemeyecek kadar önemlidir.



Kars ili yetiştiricileri çoğunlukla hayvan satın almaktansa kendi hayvanlarını yetiştirmeyi tercih etmektedirler. Ancak aşağıdaki tabloda da görüleceği üzere suni tohumlamadan ziyade boğa kullanımı yaygındır.

³⁴ Kars İl Gıda Tarım ve Hayvancılık Müdürlüğü

Tablo 11: Yıllara Göre Suni Tohumlama Sayıları³⁵

YILLAR	TOHURLANAN İNEK (Resmi)	TOHURLANAN İNEK (Özel)	TOPLAM
2003	500	0	500
2004	500	374	874
2005	0	16.308	16.308
2006	0	29.809	29.809
2007	0	23.138	23.138
2008	0	4.539	4.539
2009	0	3.461	3.461
2010	0	6.967	6.967
2011	0	15.070	15.070
2012	0	10.444	10.444
2013	728	14.392	15.120
2014	164	30.053	30.217

İldeki suni tohumlama sayısı 2003'te 500 olarak gerçekleşirken 2014 yılında 60 kat artarak 30.217'ye ulaşmıştır. Modern hayvancılık teknikleri açısından olumlu bir gösterge olan suni tohumlama da genel olarak artış eğilimindedir. Halen daha boğa kullanımının suni tohumlamaya nazaran yaygın olmasının nedenleri arasında suni tohumlamada başarı oranının düşük olduğu iddiası, veteriner ücretlerinin yüksekliği ve sonraki yıllarda kısır kalma oranının yükseldiği kanaati yer almaktadır.

³⁵ Kars İl Gıda Tarım ve Hayvancılık Müdürlüğü

04



SAHA
ÇALIŞMASI

Bu raporun hazırlanması çalışmaları kapsamında büyükbaş hayvancılık faaliyetlerinin yoğun olarak yapıldığı köyler ziyaret edilmiş ve çiftçilerle birebir görüşme yapılarak veriler elde edilmiştir. Çalışmada Kars ilinin merkez dâhil sekiz ilçesinde(bütün ilçeleri), yirmi yedi köy ve mahalleden, hayvancılık yapan toplam seksen beş kişi ile görüşülmüştür. Ziyaret edilen köyler rastgele belirlenmiş olup ilçe merkezine uzaklık, nüfus, büyüklük gibi çeşitli ölçütlere göre farklı özelliklere sahip olmalarına özen gösterilmiştir. Bazı çiftçilerin gelir durumu gibi mali konularda bilgi verirken tereddüt yaşadıkları gözlenmiş, alınan bilgilerin kişisel değil genel bir değerlendirme için kullanılacağı hatırlatılarak samimi bir sohbet havasında gerçekçi bilgilere ulaşmaya dikkat edilmiştir. Ziyaret edilen köylere ve görüşülen çiftçi sayısına ilişkin veriler aşağıda listelenmiştir:

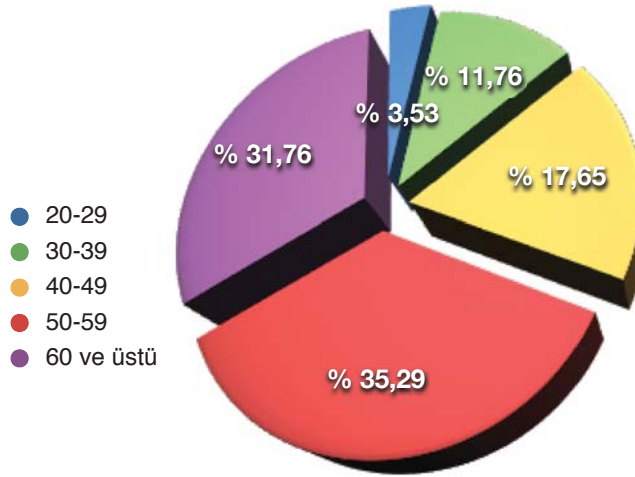
Tablo 12: Saha çalışması kapsamında ziyaret edilen köyler

Sıra	Ziyaret Edilen Köy	Bağlı Olduğu İlçe	Görüşülen Çiftçi Sayısı
1	Ölçülü	Merkez	3
2	Bozkale	Merkez	3
3	Halefoğlu	Merkez	3
4	Başgedikler	Merkez	3
5	Boğatepe	Merkez	4
6	Duraklı	Akyaka	2
7	Şahnalar	Akyaka	3
8	Yalınçayır	Arpaçay	3
9	Akçalar	Arpaçay	3
10	Gediksatılmış	Arpaçay	3
11	Akçakale	Arpaçay	3
12	Başköy	Digor	3
13	Dağpınar	Digor	2
14	Kötek	Kağızman	4
15	Karakuş	Kağızman	3
16	Paslı	Kağızman	4
17	Asboğa	Sarıkamuş	2
18	Alisofu	Sarıkamuş	4
19	Bozât	Sarıkamuş	3
20	Çatak	Sarıkamuş	4
21	Yenigazi	Sarıkamuş	2
22	Kekeç	Selim	3
23	Koyunyurdu	Selim	3
24	Akçakale	Selim	4
25	Kırkpınar	Susuz	3
26	Çamçavuş	Susuz	4
27	Porsuklu	Susuz	4
Toplam	27	8	85

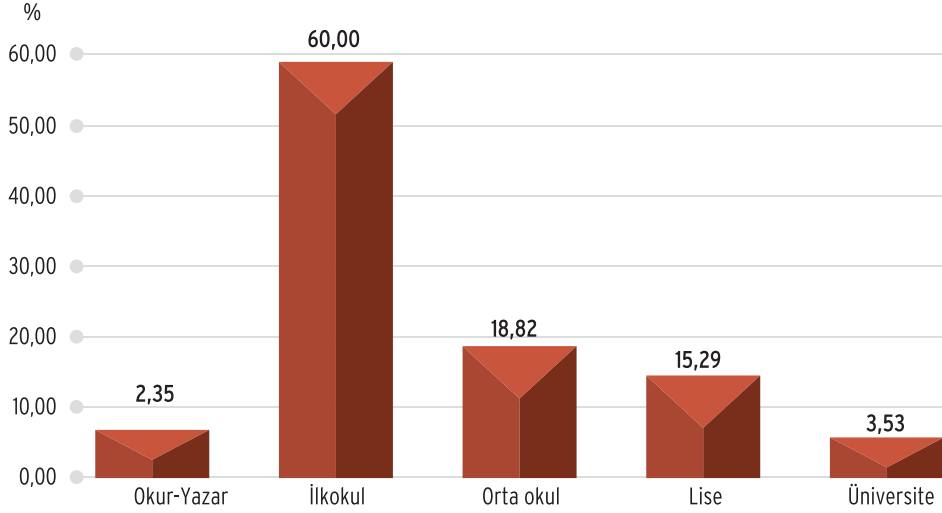
Görüşmeler esnasında çiftçilere yöneltilen sorular ile çiftçilerin yaşı, eğitim düzeyi ve ailevi durumuna ilişkin kişisel bilgileri, sosyal hayat, işletme büyüklüğü ve verimliliği ortaya çıkarmak amaçlanmıştır. Sorulara alınan cevaplar yazılı olarak kaydedilmiştir.

Saha çalışması sonucu elde edilen veriler aşağıda sunulmuştur:

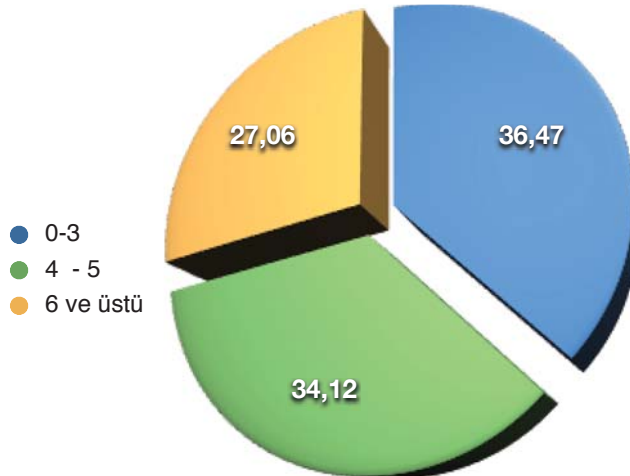
Grafik7: Yaş Dağılımı



Çiftçilerin içinde 3 kişi 20-29 yaş grubunda, 10 kişi 30-39 yaş grubunda, 15 kişi 40-49 yaş grubunda, 30 kişi 50-59 yaş grubunda ve 27 kişi 60 yaş üstünde olduğunu beyan etmiştir. Mülakata katılan çiftçilerin %35 oranında büyük çoğunluğunun 50-59 yaş aralığında olduğu, onları yaklaşık %32 lik bir oranla 60 yaş ve üstü grubun takip ettiği görülmektedir. Katılımcıların yaş ortalaması 53,11, ortancası 52'dir. Diğer bir ifadeyle; rastgele seçilerek görüşülen çiftçilerin %67'sinin 50 yaşını aşmış vatandaşlardan oluşmakta olduğu, genç nüfusun hayvancılık işlerine yeterince ilgi göstermediği gözlemlenmiştir. Bu sonuçlara göre; alınacak tedbirlerle gençlerin hayvancılığa ilgisi artırılmaz, sektör cazip hale getirilmezse gelecekte önemli sıkıntılar yaşanabileceği değerlendirilmektedir.

Grafik 8: Eğitim Durumu


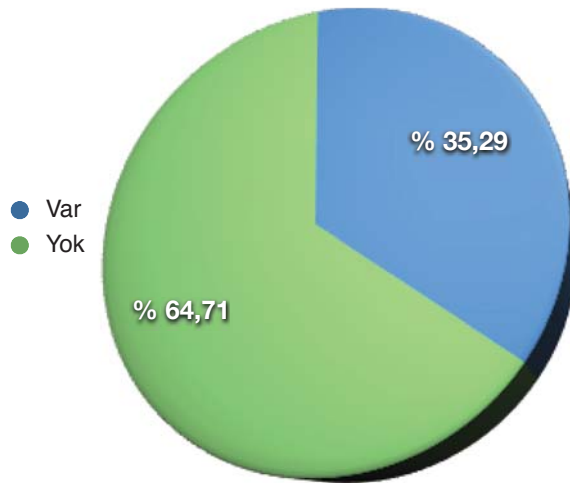
Çalışmaya katılan çiftçilerden 2 kişi herhangi bir diploması olmayan okur-yazar olduğunu, 51 kişi ilkokul, 16 kişi ortaokul mezunu olduğunu, 13 kişi lise, 3 kişi ise üniversite mezunu olduğunu beyan etmiştir. Bu durumda çiftçilerin %60 gibi büyük oranla ilkokul mezunu olduğu, üniversite mezunlarının ise %3,5 gibi çok küçük bir orana sahip olduğu görülmektedir. Eğitim düzeyi yüksek olan insanların hayvancılığa çok ilgi göstermediği ağırlıklı olarak eğitim seviyesi yüksek olmayan kesimin son çare olarak, atadan kalma yöntemlerle hayvancılık yaptığı sonucuna varılmaktadır.

Grafik 9: Çocuk Sayısı


Katılımcıların içinde 31 kişi 3'den az çocuğu olduğunu, 29 kişi 4-5 çocuk sahibi olduğunu, 23 kişi çocuk sayısının 6'dan fazla olduğunu ve 2 kişi bekâr olduğunu ifade etmiştir. 0-3 çocuk sahibi olan grup yaklaşık %36,5 gibi bir oranla birincidir. 4-5 çocuk sahibi olan grubun oranı ise %34'tür. Genel bir bakışla, yaklaşık %62'lik bir grup 4 ve daha çok çocuk sahibidir. Bu durum da bölgedeki geleneksel anlayışın ve kırsal-tarım kültürünün bir sonucu olarak, ilde çok çocuklu ailelerin halen yüksek bir

orana sahip olduğunu göstermektedir. Diğer yandan Türkiye çapında toplam doğurganlık hızı 2015 yılı TÜİK verilerine göre 2,14 olarak hesaplanmaktadır.³⁶ Kars ilinde ise bu oran 2,64 ile ülke ortalamasının biraz üzerindedir. Iğdır ilinin 3,04; Ağrı ilinin 3,80; Ardahan ilinin 2,15 olan doğurganlık hızı göz önüne alındığında çevre illere göre çok yüksek bir oran olmadığı, ancak ülke ortalamasının üzerinde olduğu görülmektedir.³⁷

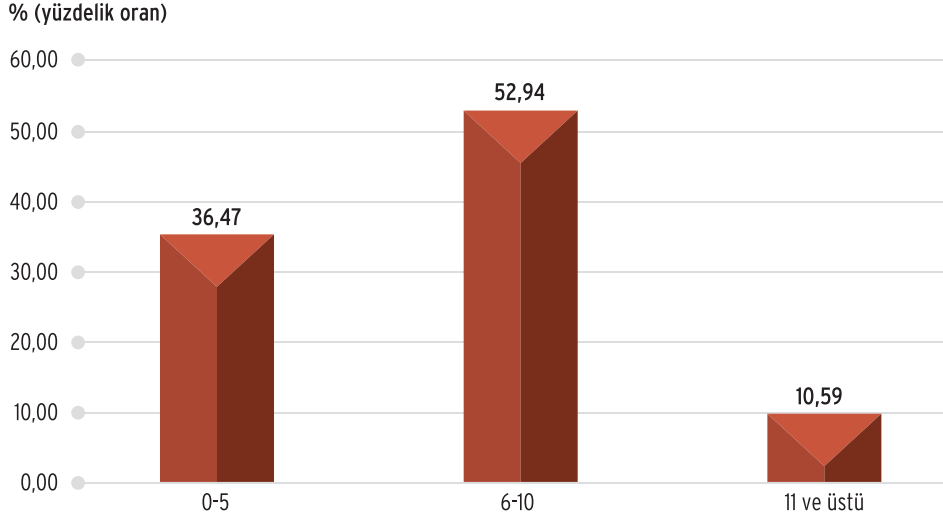
Grafik 10: Ek İş Durumu



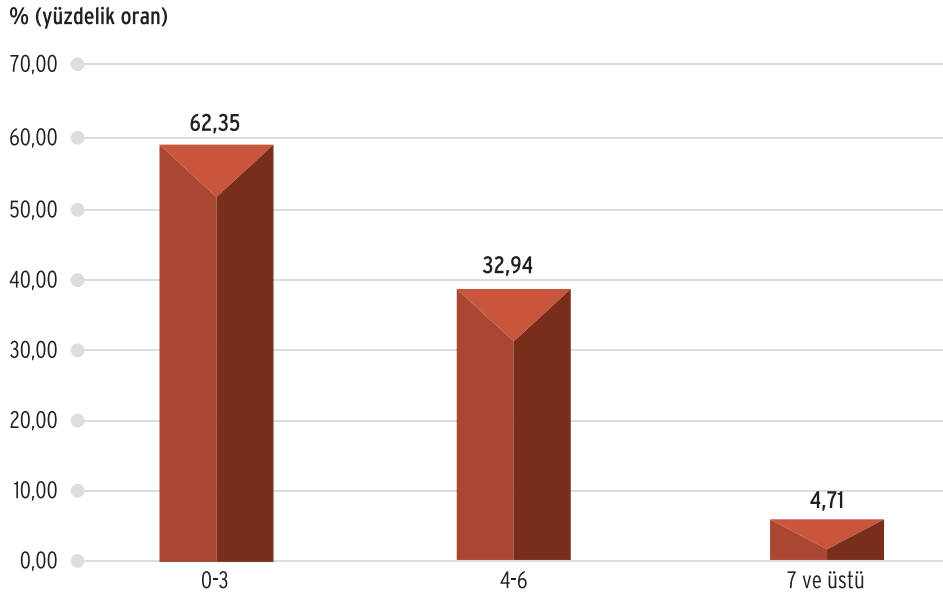
Çalışmaya katılanlardan 30 kişi hayvancılık dışında başka bir işle daha uğraştığını, ek bir işten daha gelir elde ettiklerini, 55 kişi ise ek işleri olmadığını bildirmiştir. Katılımcıların büyük çoğunluğu tek geçim kaynağı olarak bu işle uğraşmaktadır. Ancak görüşmelerde her iki gruptaki çiftçilerin çoğu hayvancılığın getirisinden memnun olmadığını gösterecek tutum ve davranış sergilemiştir. Sadece hayvancılığı bilinçli bir şekilde yapan, kültür ırkı hayvan besleyerek modern yöntemler kullanan ve genelde ortanın üstü, büyük ölçekli hayvancılık yapan girişimciler iyi gelir elde ettiklerini ifade etmişlerdir.

³⁶ TÜİK resmi internet sitesi, (<http://www.tuik.gov.tr/PreHaberBultenleri.do?id=21514>), erişim tarihi: 04/10/2016

³⁷ Karshaber internet sitesi, (<http://www.karshaberler.com/print.php?id=310724karsta-dogurganlik-hizi-264>), erişim tarihi: 16/01/2017

Grafik 11: Hane Halkı Nüfusu


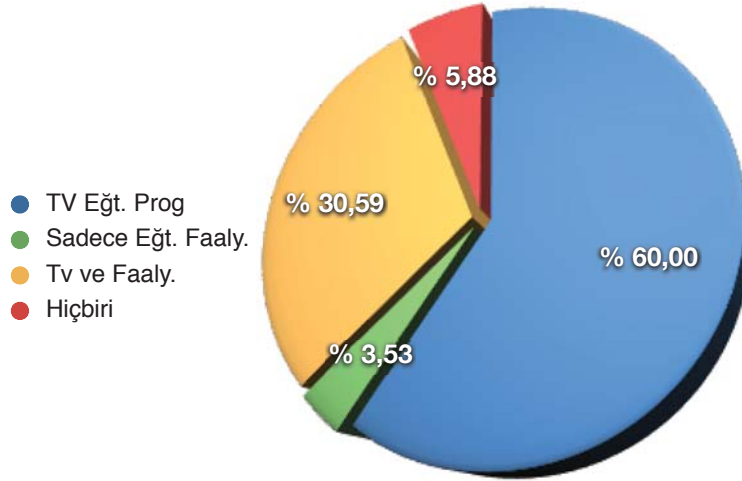
Çalışmaya katılanlardan 31 kişi kendisiyle aynı evde yaşayanların sayısının 1 ila 5 arasında olduğunu, 45 kişi ise 6-10 kişilik bir nüfusun evinde yaşadığını, 9 kişi ise 11'den kalabalık bir hane halkı sayısına sahip olduğunu ifade etmiştir. Bu sonuçlara göre %64'e yakın bir grubun 6 ve üstü hane halkı nüfusu barındırdığı, eski usul çok geniş ailelerin azalsa bile önemli oranda varlığını sürdürdüğünü, geleneksel kültürün büyük oranda devam ettiği sonucuna varılmaktadır.

Grafik 12: İşletmede Çalışan Hane Halkı


Katılımcılara hayvancılık işlerinde hane halkından kaç kişinin çalıştığı sorulduğunda; 53 kişi 3'ten az kişi, 28 kişi 4 ila 6 kişi, 4 kişi ise 7 ve üstü sayıda hane halkından, diğer bir deyişle ailesinden hayvancılık faaliyetinde çalışan olduğunu beyan etmiştir. Bu sonuçları hane halkı nüfusu ile karşılaştırdığımız

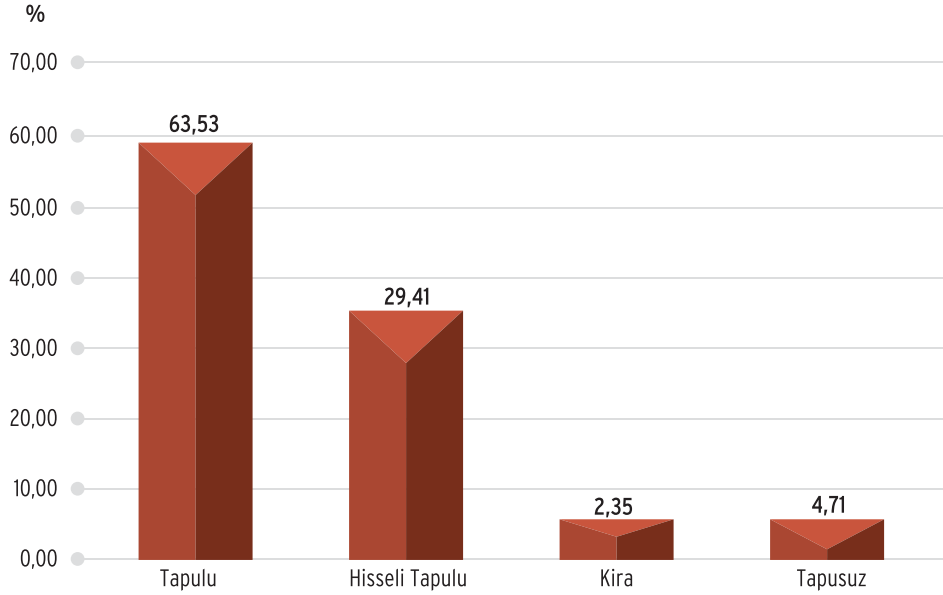
da, hane halkından sadece yetişkinlerin işlere yardım ettiğini, okul çağındaki çocukların faaliyetlere çok fazla katılmadığı kanaatine varılmaktadır. Bunun yanında aynı hanede ayrı bir hayvancılık faaliyeti yapana rastlanmamış, aile işletmesinde beraber çalışıldığı görülmüştür.

Grafik 13: Tarımsal Eğitim Faaliyetlerine Katılım

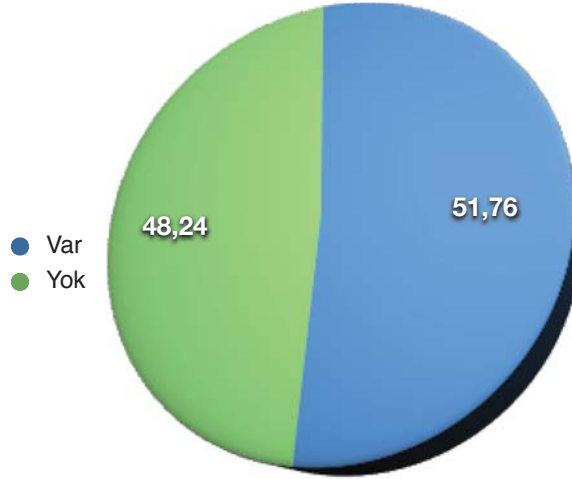


Çalışma kapsamında görüşülen katılımcılara hayvancılıkla ilgili bir eğitim alıp almadıkları sorulduğunda; 51 kişi televizyondaki tarımsal eğitim programlarını izlediklerini, 3 kişi televizyon izlemeyip sadece kurs ve benzeri eğitimlere katıldığını, 26 kişi hem televizyon programları hem de diğer eğitim faaliyetlerine iştirak ettiğini beyan ederken sadece 5 kişi hiçbir eğitim faaliyetini takip etmediğini ifade etmiştir. Bu durumda büyük çoğunluğu televizyon programları olmak üzere yaklaşık %95'lik grup bir şekilde eğitim faaliyetlerine iştirak ettiğini, %90'ı aşan grup da televizyon programlarını takip ettiğini söylemiştir. Bu durumda çiftçiye ulaşmanın en kolay ve geçerli yolunun televizyon olduğu, bu programların dikkatli hazırlanıp doyurucu ve kolay anlaşılır içeriğe sahip olmasının sektöre önemli ölçüde katkı sağlayacağı sonucuna ulaşılmaktadır.

Grafik14: Barınak Mülkiyet Durumu

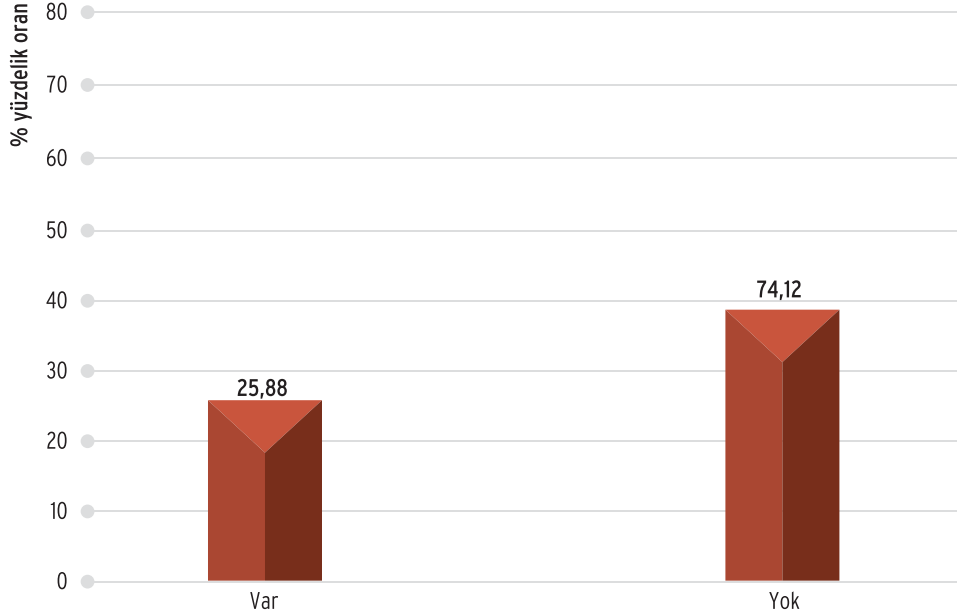


Katılımcılara hayvan barınaklarının mülkiyet durumu sorulduğunda; 54 kişi ahırının tapulu olduğunu, 25 kişi hisseli tapu olduğunu, 2 kişi kiraladığını, 4 kişi ise tapusuz barınakta hayvancılık yaptığını beyan etmiştir. Görüşmelerde genelde çiftçilerin kendilerine miras kalan tarla ve arazilerin tapu işlemlerine özen göstermediği, kardeş ve akrabalar arasındaki karşılıklı anlayışa dayalı bir işleyiş olduğu göze çarpmıştır. Miras, devir ve tapu kadastro prosedürlerinin kolaylaştırılarak vatandaşa yardımcı olunabileceği gözlemlenmiştir.

Grafik 15: Boş Zaman Faaliyetleri

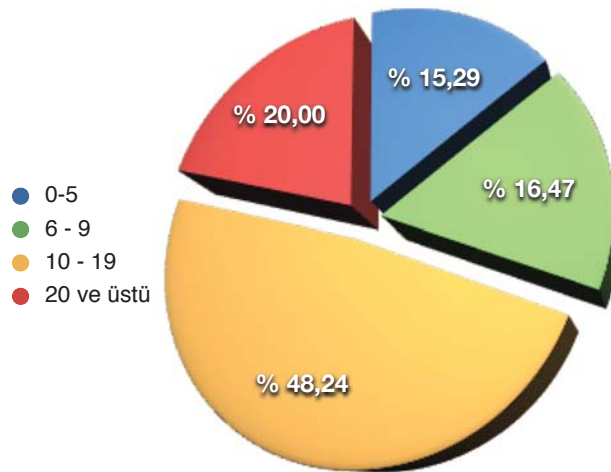
Katılımcılara boş zamanlarında uğraştıkları bir faaliyet olup olmadığı sorulduğunda; 44 kişi en az bir meşgalesi olduğunu, 41 kişi ise herhangi bir boş zaman faaliyeti ile uğraşmadığını beyan etmiştir. En çok rastlanan boş zaman uğraşları binicilik, cirit, küçük onarım işleri, futbol, seyahat gibi işlerdir. Tarımda karşılaşılan en büyük sorunlardan birisi, yeni neslin bu sektöre ilgi duymaması ve kırsal hayatın cazip bulunmamasıdır. Bu sorunu aşabilmek insanların ilgisini bu sektöre çekebilmek için kırsal yaşam alanlarında insanların hoş vakit geçirebilecekleri faaliyet alanları yapmak, insanlara yaşam memnuniyetini artıracak alanlar oluşturmak önemli fayda sağlayacaktır.

Grafik 15: İkinci Konut Sahipliği



Katılımcılardan 22'si yaşadığı ev dışında ikinci bir evi daha olduğunu söylerken, 63 kişi yaşadığı evinden başka bir konutu olmadığını beyan etmiştir. İkinci konut sahiplerinin bir kısmı kiraya verirken bir kısmı da çocuklarına kullandırmaktadır. Katılımcıların %75 gibi önemli bir kısmının ikinci evi yoktur. Bu veri, yetiştiricilerin büyükbaş hayvancılıktan yeteri kadar iyi gelir elde edemediğini göstermektedir.

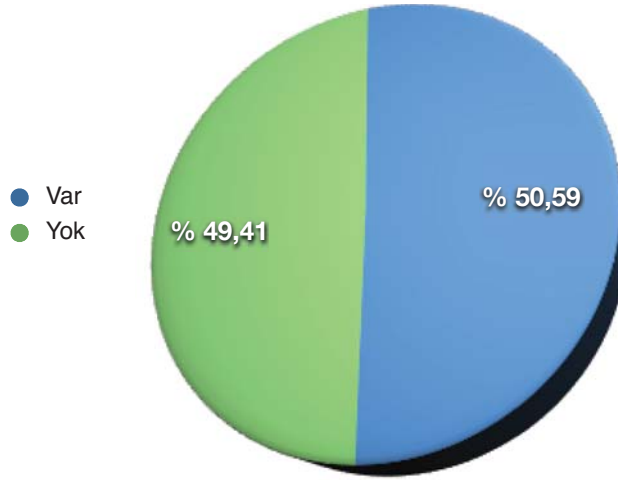
Grafik 16: Köyün İlçe Merkezine Uzaklığı (km)



Çalışmaya katılanlardan 13 kişi köylerinin ilçeye 5km.den yakın olduğunu söylerken, 14 kişi 6 ila 9 km. mesafede olduğunu, 41 kişi 10 ila 19 km. mesafe, 17 kişi ise 20 km den uzak olduğunu beyan etmiştir. Köylerin ilçeye uzaklığı arttıkça süt verimi ve eğitim faaliyetlerine katılma durumu gibi parametrelerin ilişkisi incelenmiş ancak anlamlı bir ilişki bulunamamıştır. Bu sonuca göre köyler uzak da

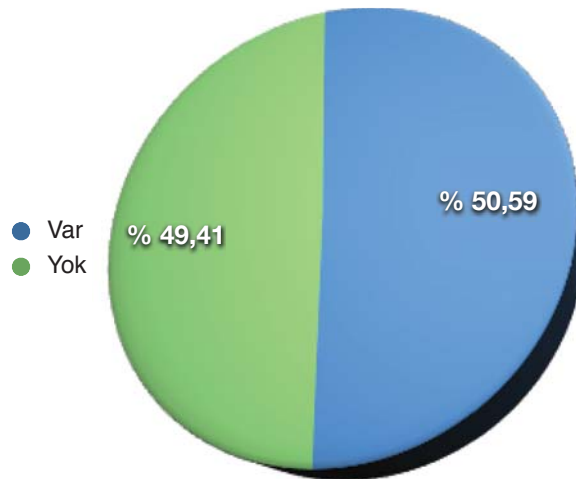
olsa gelişen teknoloji, internete kolay erişim ve rahatlayan ulaşım şartlarının katkısıyla meraklı, ilgili girişimciler gelişmeleri yakından takip edebilmektedirler.

Grafik 17: İnternet Kullanımı



Çalışmaya katılan çiftçilerden 43'ü internete erişiminin olduğunu ve internet kullandığını söylerken, 42 kişi internete ulaşımının olmadığını belirtmiştir. İnternet kullananların önemli kısmı akıllı telefon vasıtasıyla internete bağlandığını beyan etmiştir. Her ne kadar iki grubun oranları yakın görünse de interneti kullanmadığını beyan edenlerin büyük kısmı da ya geçmişte internet bağlantısı olduğunu ama son dönemde üyeliklerini iptal ettirdiklerini ya da yakın akrabaları vasıtasıyla internete ulaştıklarını ifade etmişlerdir. Bu veriler de bilgi teknolojilerinin çok hızlı geliştiğini, en ücra köşelere kadar ulaşabildiğini ortaya koymaktadır.

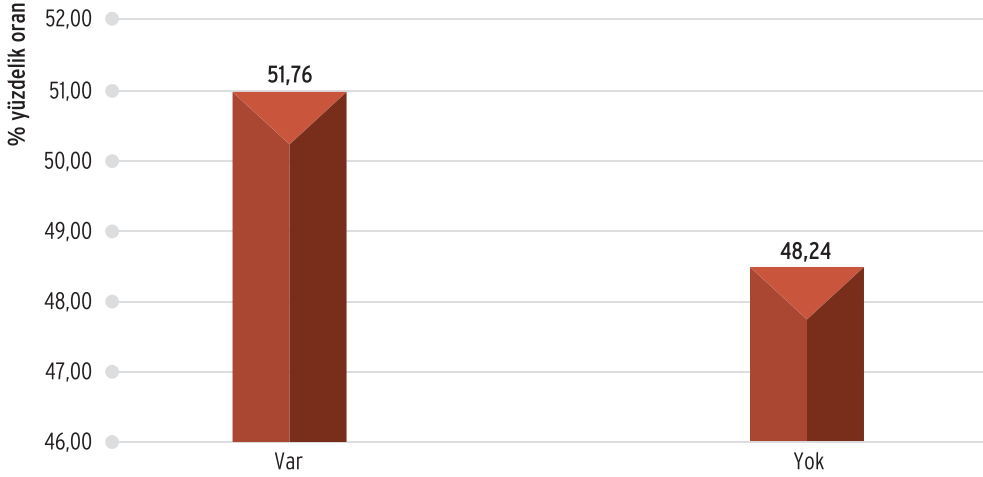
Grafik 18: Otomobil Sahipliği



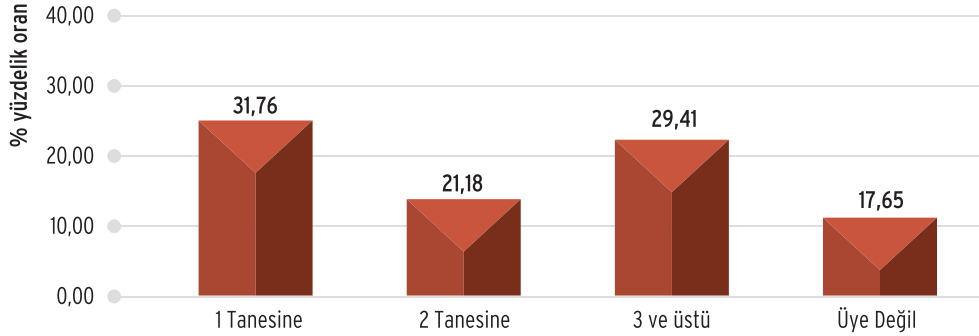
Katılımcılara binek otomobile sahip olup olmadıkları sorulduğunda; 43 kişi otomobili olduğunu, 42 kişi ise olmadığını beyan etmiştir. Bu veriler ikinci konut sahipliği oranları ile karşılaştırıldığında

otomobil sahibi olanların oranının daha yüksek olduğu göze çarpmaktadır. Bu sonuç çiftçilerimizin otomobil sahibi olmayı ev sahibi olmaktan daha öncelikli gördüğünü ortaya koymaktadır. Bununla birlikte ulaşım imkânlarının ve toplu taşımının sınırlı olduğu kırsal yaşam şartlarında otomobil sahibi olmanın önemli bir ihtiyaç olduğu dikkate alınarak sonuçlar incelendiğinde, yaklaşık %50'lik kesimin bundan da mahrum olduğu ve kazancının oldukça düşük olduğu anlaşılmaktadır.

Grafik 19: Ek Gelir Durumu

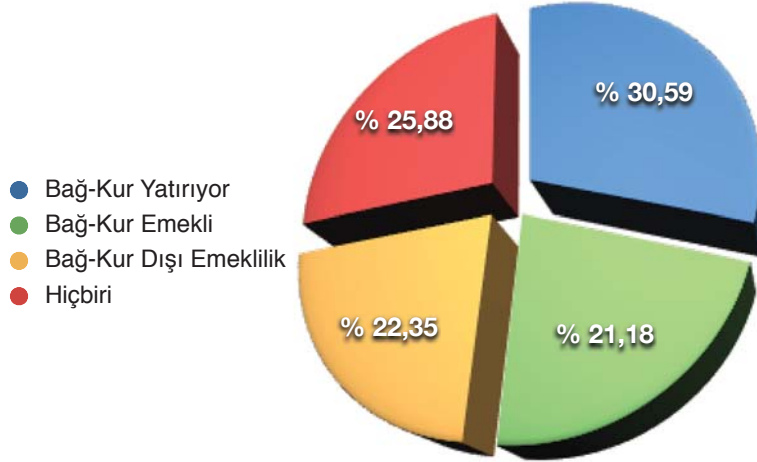


Katılımcıların, hayvancılık dışında bir ek gelir kaynakları olup olmadığı sorusuna verdiği yanıt 44 kişide olumlu, 41 kişide ise olumsuzdur. Ek gelir kaynakları gayrimenkul kira geliri, emekli maaşı, ek iş geliri vb.dir. Ek geliri olanların bir kısmı hayvancılığı ikincil gelir kaynağı olarak görmekte, bu sektörde kendini geliştirmek için yeterli enerji ve çabayı göstermemekte, diğer kısım ise hayvancılığı bilinçli bir şekilde yapıp iyi bir gelir elde ederek yaptığı yatırımlardan (kira geliri gibi) ek gelir kazanmaktadır.

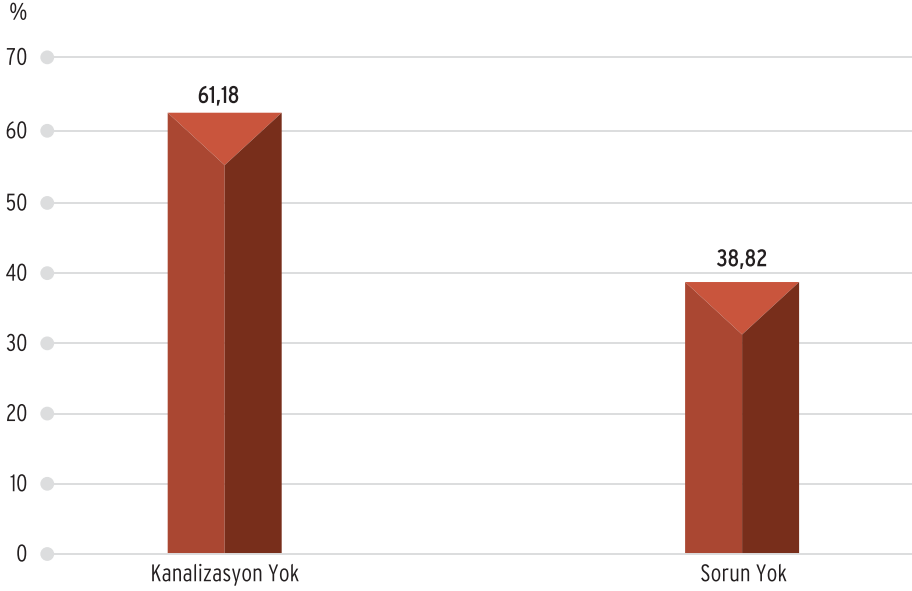
Grafik 20: Tarımsal Örgüt Üyeliği

Katılımcılara ziraat odası, tarım kredi kooperatifi, damızlık sığır yetiştiricileri birliği, süt üreticileri birliği gibi birliklere üyelik durumları sorulduğunda, 27 kişi bir tanesine üye olduğunu, 18 kişi iki tanesine, 25 kişi üç ve daha fazlasına üye olduğunu söylerken, 15 kişi hiçbirine üye olmadığını ifade etmiştir. Bu tablonun da gösterdiği gibi, %85'e yakın bir çoğunluk oda ve birliklerle ilgilidir. Ancak yem bitkisi yetiştiren ve hayvancılık yapan bir çiftçinin en azından ziraat odası ile Damızlık Sığır Yetiştiriciler Birliği veya Süt Üreticileri Birliğine, yani en az iki tanesine üye olması beklenmektedir. Bu durumda üye olmayanlarla sadece bir tanesine üye olanların sayısına baktığımızda yaklaşık % 50 gibi önemli bir oran karşımıza çıkmaktadır. Çiftçilerin yarısının tarımsal örgütlerle ilişkisi istenen seviyenin altındadır. Üye olanlar da üye aidatlarının yüksekliği ve hizmetlerin niteliği ile ilgili memnuniyetsizliklerini bildirmiştir. Aynı zamanda üye olduktan sonra maddi külfetinden ötürü üyelikten çıkan çiftçilerin de bulunduğu tespit edilmiştir. 2016 yılı Ağustos ayında alınan bilgilere göre Kars İli Damızlık Sığır Yetiştiricileri Birliği'nin üyelik giriş aidatı 150 TL, yıllık aidat 100 TL, hizmet bedeli 50 TL, Kars Süt Üreticileri Birliği'nin üyelik giriş aidatı 50 TL, yıllık aidat 100 TL, hizmet bedeli 50 TL olarak uygulanmaktadır. Hayvancılığın gelişimi açısından tarımsal örgütlenme yüksek düzeyde önem arz ettiğinden çiftçilerin üyeliğini teşvik edecek tedbirlerin alınması ve katılım oranının yükseltilmesi üzerinde durulması gereken konuların başında gelmektedir.

Grafik 21: Emeklilik Durumu

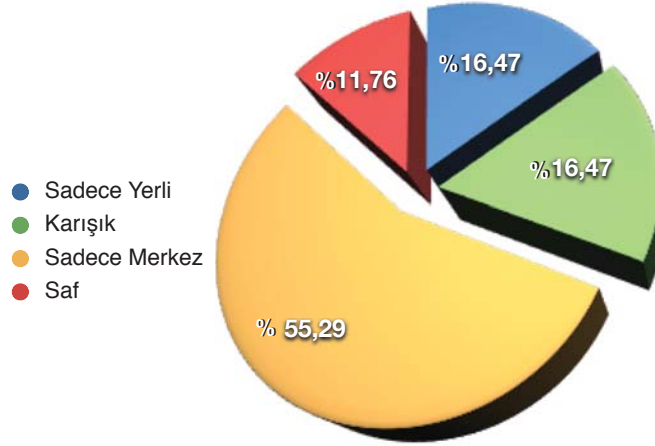


Mülakata katılan çiftçilerden 26 kişi çiftçi olarak Bađ-Kur primi ödediđini, 18 kişi Bađ-Kur'dan çiftçi emeklisi olduđunu, 19 kişi Bađ-Kur dıřı sosyal güvenlik sistemine dahil olduđunu söylerken 22 kişi herhangi bir sosyal güvenlik sistemine katılmadıđını beyan etmiřtir. Yaklařık % 75'lik bir grup sosyal güvenlik sistemi ile iliřkilidir. Bu olumlu bir gösterge olsa da hiçbir řekilde sosyal güvenlik primi yatırmayan ve bir emeklilik planı olmayan %25'lik grup gelecekte sosyal sorunlara yol ađma ihtimali yüksek bir kitledir. Herhangi bir gelecek planı olmayan, emekliliđine yatırım yapmayan bu insanlar hayvancılık gibi fiziki bir iřle uğrařtıkları için çok ileri yařlara kadar çalışmaları zor görünmektedir. İleri yařlara gelmiř, çalışamayacak durumda, sađlık sıkıntıları yařayan, bakıma muhtaç bir insanın tek çaresi çocuđunun yanında yařamaktır. Böyle bir yařam tarzı da aile içi geçimsizliklere ve hatta %25 gibi büyük bir kitle düşünüldüđünde önemli sosyal sorunlara meydan verecek bir durumdur.

Grafik 22: Altyapı Durumu

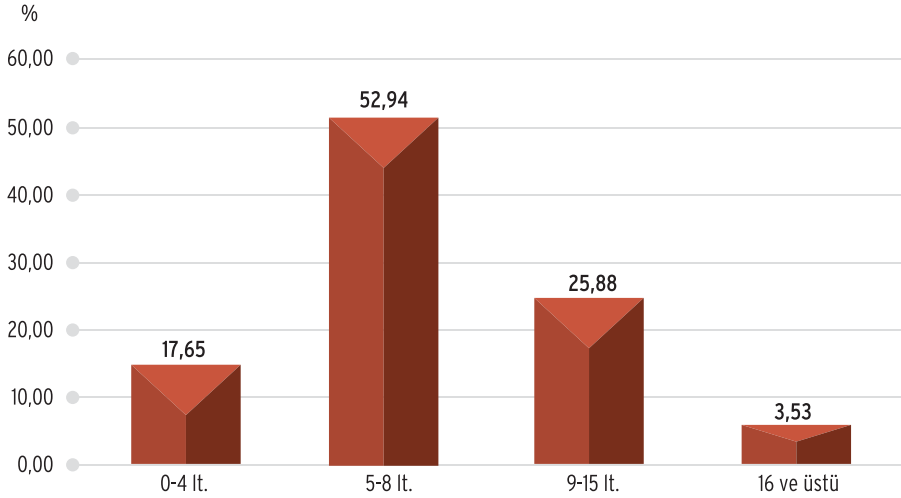
Köylerdeki altyapı ile ilgili soru sorulduğunda, en yaygın karşılaşılan altyapı eksikliğinin kanalizasyon olduğu görülmüştür. Katılımcılardan 52 kişinin köyünde kanalizasyon sistemi olmadığını söylerken, 33 kişi herhangi bir sorunu olmadığını beyan etmiştir. Kars İl Özel İdaresi'nden alınan bilgilere göre Kars'ta 382 köy içinde 52 köyde kanalizasyon olduğu, buna göre il genelinde köylerin % 13,6'sında kanalizasyon altyapısının mevcut olduğu anlaşılmıştır. Kanalizasyondan sonra en çok karşılaşılan diğer altyapı eksiklikleri yolların bakımsızlığı ve su kalitesidir. Bu eksikler kırsalda yaşayan insanların yaşam memnuniyetini olumsuz etkilemekte ve göçün artmasına yol açmaktadır.

Grafik 23: Hayvan İrki

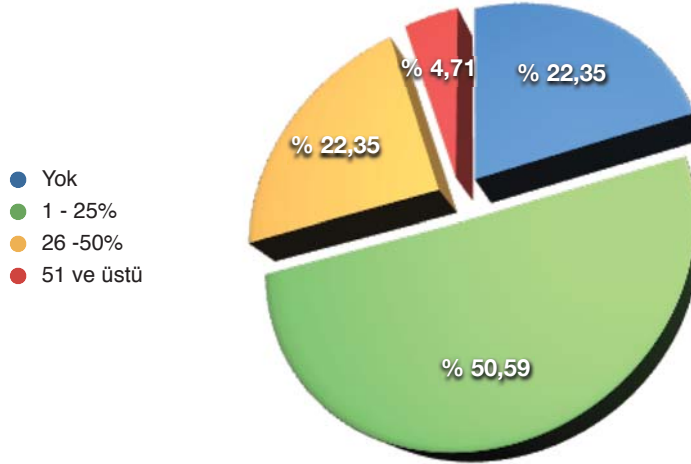


Görüşülen çiftçilere besledikleri hayvanların cinsi sorulduğunda 14 kişi sadece yerli cins hayvanı olduğunu kültür ırkı hayvanı olmadığını, 14 kişi yerli ve melez hayvan beslediğini(karışık), 47 kişi sadece melez hayvan beslediğini, 10 kişi ise saf kültür ırkı ve melez hayvan beslediğini ifade etmiştir. En çok rastlanan durum, melez hayvan beslenmesidir. Saf kültür ırkı hayvan besleyenlerin içinde de 6 kişi sadece saf kültür ırkı hayvan beslemekte diğerleri saf ırkın yanında yerli ve melez de beslemektedir. Sadece saf ırk hayvan besleyenlerin ortalama süt verimi ise 17,5 litre olarak göze çarpmaktadır.

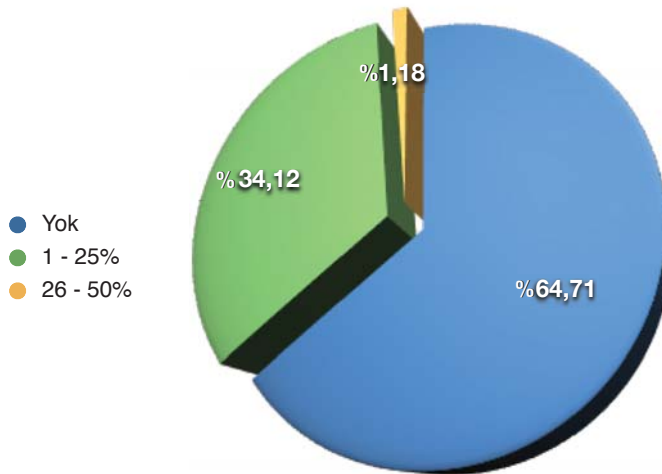
Grafik 24: Süt Verimi(Litre)



Katılımcılara bir inekten bir günde elde ettikleri ortalama süt miktarı (danaya verilen dahil) sorulduğunda 15 kişi 4 litreden az olduğunu, 45 kişi 5 ila 8 litre süt aldığını, 22 kişi 9-15 litre, 3 kişi ise 16 litreden fazla süt elde ettiğini beyan etmiştir. Katılımcıların süt verimlerinin ortalaması 7,85 litredir. Sadece yerli ırk hayvan besleyenlerinki ortalama 4,86 litre iken, saf kültür ırkı hayvan besleyen grubun ortalama süt verimi ise 17,5 litre, karışık (yerli ve melez) cins hayvan besleyen grubun ortalaması 5,86 lt, sadece melez besleyenlerin ise 11,29 litredir. Bu sonuç beslenen hayvanın cinsinin(ırkının) süt verimini doğrudan etkileyen çok önemli bir faktör olduğunu gözler önüne sermektedir.

Grafik 25: Kısır Hayvan Oranı


Çiftçilere son bir yılda kısır kalan hayvan oranı sorulduğunda, 19 kişi kısır hayvanı olmadığını beyan etmiştir. 43 kişi kısır kalma oranının %25'ten aşağı olduğunu, 19 kişi %26 ila %50 arasında olduğunu, 4 kişi ise hayvanlarının yarısından fazlasının kısır kaldığını ifade etmiştir. En çok karşılaşılan cevap %51'e yakın bir oranla kısır kalma oranının %25'ten düşük olduğunu beyan etmiştir. Kısır hayvanı olanlar da genelde hayvan hastalıklarından dolayı kısırlık olduğunu fakat geçmiş yıllara oranla önemli azalma olduğunu, aşılama faaliyetlerinin de katkısıyla bu sorunun önemli ölçüde azaldığını beyan etmişlerdir. Bir kısım çiftçi ise silaj sebebiyle kısırlık sorunu yaşadıklarını, silaj ambalajlarının farelerin etkisiyle bozulduğunu çürük ya da kalitesiz silajın da hayvan hastalıklarına ya da kısırlığa sebep olduğunu dile getirmişlerdir.

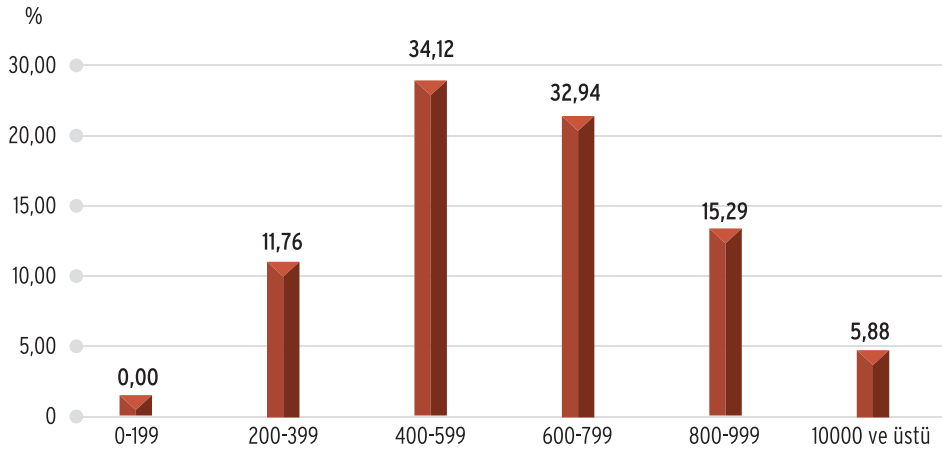
Grafik 26: Dana Atma (düşük) Oranı


Katılımcılara son bir yılda düşük (dana atma) yapan gebe hayvan oranı sorulduğunda, 55 kişi böyle bir sorun yaşamadığını, 29 kişi gebe hayvanların %25'inden azının düşük yaptığını, 1 kişi ise gebe hayvanlarının yarısının (%50) düşük yaptığını beyan etmiştir.



Çoğu inek sürüsünde %1-2 oranında yavru atma olgusuna rastlamak mümkündür. Şayet düşük yapma oranı sürü içerisinde %3-5'e ulaşırsa, bu durumda en iyi seçenek, sorunu veteriner hekime danışmaktır.³⁸ Kars'ta görüşme yapılan işletmelerden % 35'inde düşük oranı % 5'ten yukarıdır ki bu da önemli bir sıkıntı olarak dikkat çekmektedir. Çiftçiler dana atma oranlarının geçmiş yıllara göre azaldığını, bu konuda eskisi kadar sıkıntı yaşamadıklarını ifade etmişlerse de alınacak tedbirlerle daha da azaltılması mümkün görülmektedir.

Grafik 27: İki Yaşını Doldurmuş Erkek Hayvanın Canlı Ağırlığı

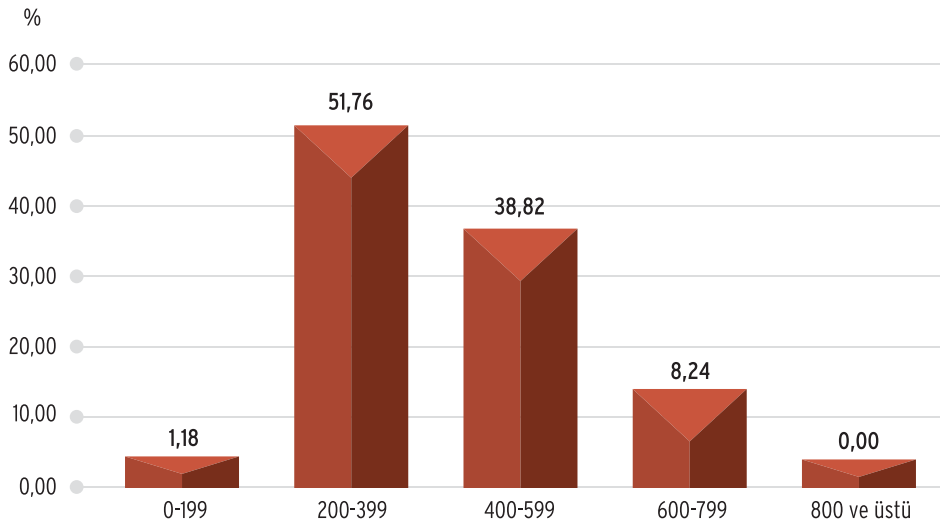


Çiftçilere iki yıl besledikleri erkek hayvanların ağırlığının ortalama kaç kg. olduğu sorulmuştur. 10 kişi 200 ila 399 kg. arasında olduğunu, 29 kişi 400-599 kg aralığında olduğunu, 28 kişi 600-799 kg olduğunu, 13 kişi 800-999 kg aralığında, 5 kişi ise 1000 kg'dan ağır olduğu beyan etmiştir. Et üretimi maksadıyla hayvan besiciliği yapan bir çiftçinin kar oranının tatmin edici olabilmesi için erkek hayvan ağırlığının 800'den hatta 1000 kg den fazla olması elzemdir. Et ve Süt Kurumu verilerine göre, Simen-

³⁸ Hayvancılık akademisi internet sitesi, (<http://hayvancilikakademisi.com/hayvancilik/sigirlarda-yavru-atma-ve-guc-dogum/>), erişim tarihi: 16/01/2017

tal ırkı boğaların ortalama canlı ağırlığı 1100-1400 kg³⁹, Montofon boğalarda ise 800-900 kg. olmaktadır. Alternatif kaynaklarda da ergin Simental ve Montofon boğaların ağırlığının Türkiye ortalaması 700-900 kg olarak belirtilmektedir.⁴⁰ Bu bilgiler ışığında Kars'taki büyükbaş hayvan yetiştiriciliğinin çok verimli yapılmadığı görülmekte, araştırmaya katılan 85 çiftçiden sadece 23 tanesi 700 kg ve üstü bir ağırlık belirtirken, % 73'e tekabül eden 62 kişilik çoğunluk 2 yıl beslediği boğanın 700 kg'a ulaşmadığını beyan etmiştir. Verimliliğin istenen seviyede olmaması, modern besicilik usullerinin kullanılmaması ve hayvan cinslerinin farklı ırklarda olması da bu sonucu etkilemektedir.

Grafik 28: İki Yaşını Doldurmuş Dişi Hayvanın Canlı Ağırlığı



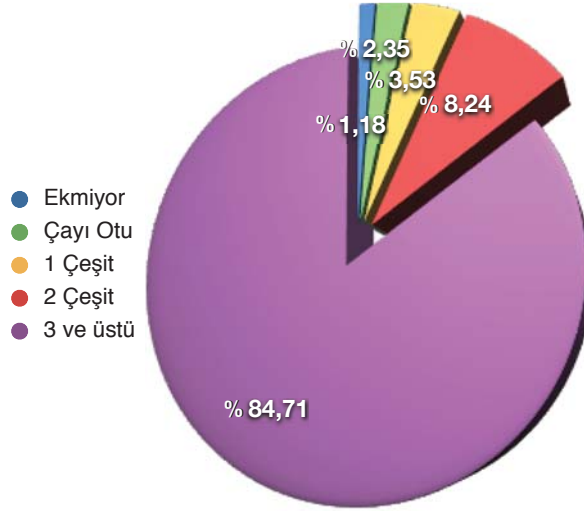
Çiftçilere iki yıl besledikleri dişi hayvanların ağırlığının ortalama kaç kg. olduğu sorulmuştur. 1 kişi 200 kg'dan aşağı olduğunu, 44 kişi 200 ila 399 kg arasında olduğunu, 33 kişi 400-599 kg aralığında olduğunu, 7 kişi 600-799 kg aralığında olduğunu beyan ederken 800 kg'dan ağır olduğunu beyan eden olmamıştır. Et ve Süt Kurumu verilerine göre, simental ırkı ineklerin ortalama canlı ağırlığı 600-900 kg olmaktadır.⁴¹ Alternatif kaynaklarda da ergin montofon ineklerin ağırlığının Türkiye ortalaması 500-600 kg, simental ineklerin ise 600-650 kg olarak belirtilmektedir.⁴² Kars'taki araştırmaya katılan 85 çiftçiden sadece 17 tanesi 500 kg ve üstü bir ağırlık belirtirken, % 80'e tekabül eden 68 kişilik çoğunluk 2 yıl beslediği dişi hayvanın 500 kg.'a ulaşmadığını beyan etmiştir. Diğer sorulara alınan cevaplarla örtüşen bu durum verimliliğin istenen seviyede olmaması, modern besicilik usullerinin kullanılmaması ve hayvan cinslerinin farklı ırklarda olması gibi etkenlerin de katkısıyla ortaya çıkmaktadır.

³⁹ Et ve Süt Kurumu internet sitesi, (<http://www.esk.gov.tr/tr/10889/SIMENTAL-SIGIR-IRKI-SARI-ALACA>), erişim tarihi: 16/01/2017

⁴⁰ Hayvan bilgisi internet sitesi, (<http://www.hayvanbilgisi.com/sigir-yetistirciligi/simental-180/>), erişim tarihi: 16/01/2017

⁴¹ Et ve Süt Kurumu internet sitesi, (<http://www.esk.gov.tr/tr/10889/SIMENTAL-SIGIR-IRKI-SARI-ALACA>)

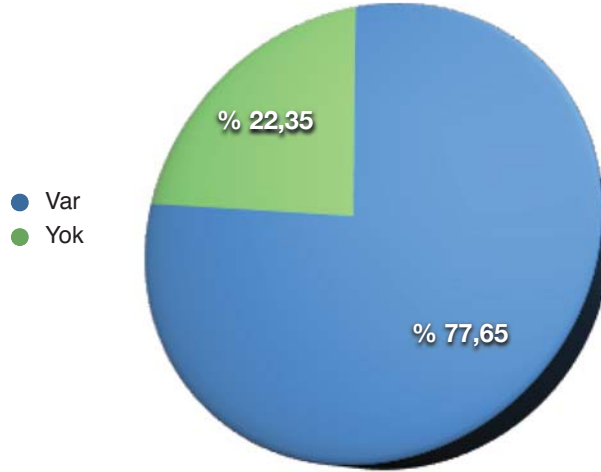
⁴² Hayvan bilgisi internet sitesi, (<http://www.hayvanbilgisi.com/sigir-yetistirciligi/simental-180/>)

Grafik 29: Yem Bitkisi Çeşitleri


Katılımcılara hayvanlarına yedirmek için yetiştirdikleri bitki çeşitleri sorulduğunda 1 kişi bitki yetiştirmediğini, 2 kişi sadece kendiliğinden yetişen çayır otunu kullandıklarını, 3 kişi çayır otu hariç tek çeşit yem bitkisi yetiştirdiğini, 7 kişi iki çeşit bitki yetiştirdiğini, 72 kişi ise 3 ve daha fazla çeşit yem bitkisi yetiştirdiğini ifade etmiştir.

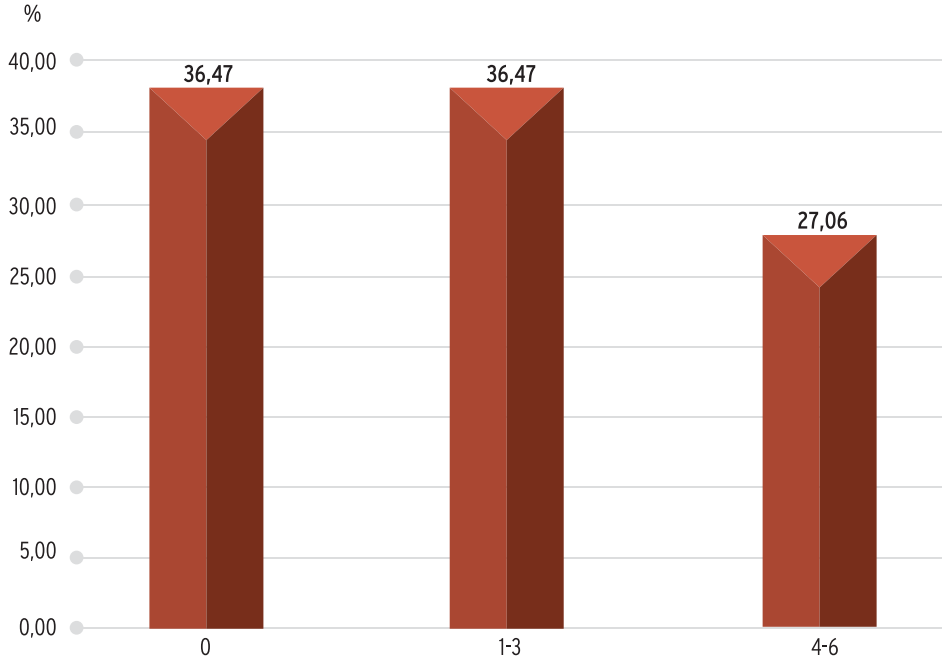


Yörede mera hayvancılığı yaygın olduğundan ve hayvancılık girdi fiyatları içinde en önemli maliyet kalemi yem olduğundan düzenli bir yem bitkisi ekimi önem arz etmektedir. Yem bitkileri içinde en çok karşılaşılan çeşitler fiğ, korunga, arpa, buğday ve yulaftır. Yörenin coğrafi özelliklerine uyum sağlayıp verimliliğe katkı sağlayacak bitki çeşitlerinin araştırılması ve deneme ekimlerinin yapılması fayda sağlayacaktır.

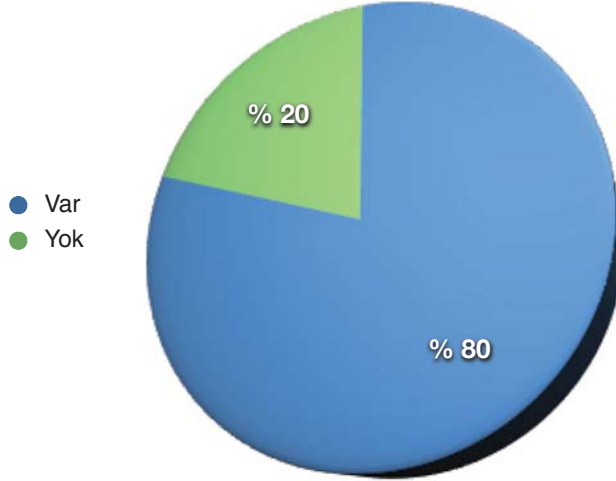
Grafik 30: Silaj Kullanımı

Çiftçilere silaj kullanım durumuna ilişkin soru sorulduğunda 66 kişi silaj kullanmadığını, 19 kişi ise silaj kullandığını ifade etmiştir. Silaj kullanmayanlara bunun sebebi sorulduğunda çoğunlukla silajın kalitesinden memnun kalınmadığı, fareler yüzünden silaj paketlerinin zarar gördüğünü, ambalajı zarar görürse silajın kolayca bozulabildiği ve bozuk, kalitesiz silajın hayvanlarda çeşitli hastalıklara ve kısırlığa yol açabildiği öğrenilmiştir. Bunun yanında çiftçiler Kars'ta üretilen silajda bu sıkıntılardan daha fazla olduğunu, Kars dışından getirttikleri silajın daha kaliteli olduğunu ifade etmişlerdir. Kars'ta silaj üreticilerinin daha sıkı kontrol edilerek kalitenin artırılması ve çiftçilerin kaliteli uygun fiyatlı silaja kolayca ulaşabilmesi için tedbir alınmasının özellikle süt üretiminde verimliliği artırma açısından faydalı olacağı değerlendirilmektedir.

Grafik 31: Yaylada Kalma Süresi(ay)

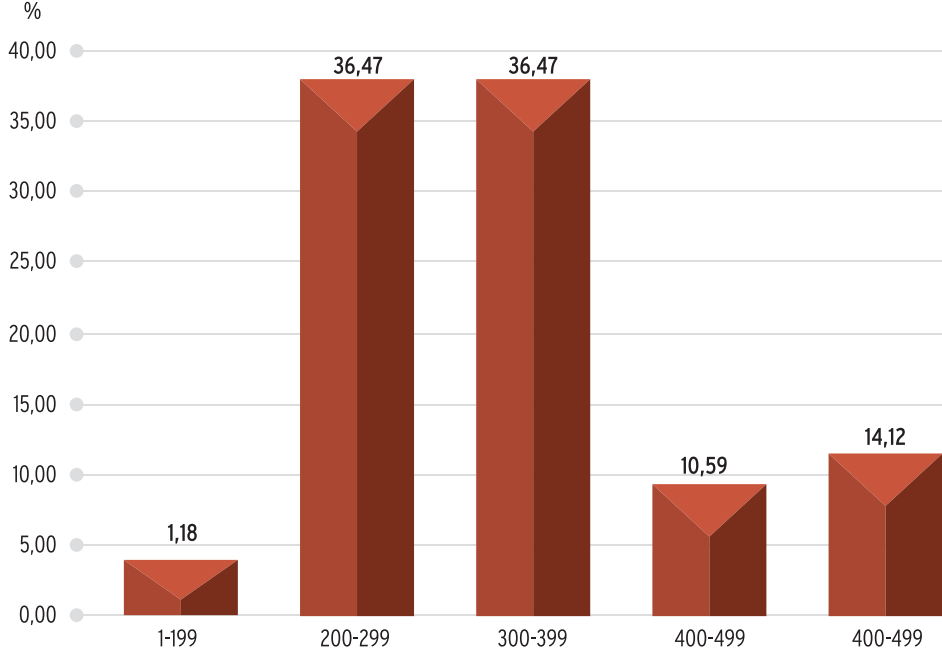


Katılımcılara bir yıl içinde kaç ay süreyle hayvanlarını yaylada tuttukları sorulduğunda 31 kişi 3 aydan az, 23 kişi ise 4 ila 6 ay süreyle yaylada kaldığını ifade ederken 31 kişi yaylaya çıkmadığını beyan etmiştir. Yaylaya çıkmayanların büyük kısmı köylerinin yaylası olmadığından çıkmamakta ya da hayvan sayısı az olduğu veya güvenlik sıkıntısı hissedildiği için çıkmamayı tercih etmektedir. Yaylaya çıkılmaması da yem maliyetini önemli ölçüde artırdığı için çiftçileri olumsuz etkilemektedir.

Grafik 32: Kesif Yem Kullanımı

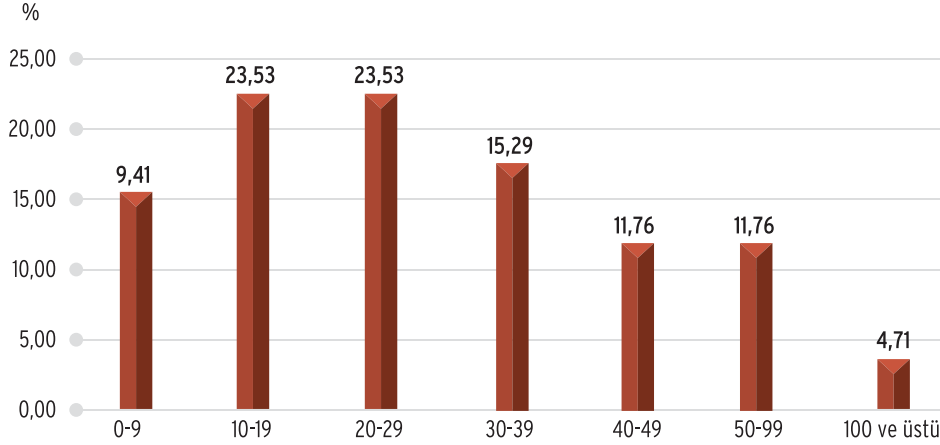
Kesif yem kullanım durumuna ilişkin soruya, katılımcılardan 17 kişi kullanmadığını, 68 kişi ise kesif yem kullandığını beyan etmiştir. Bölgedeki otlakların geniş olması, çoğunlukla mera hayvancılığı yapılması kesif yem ihtiyacını sınırlı ölçüde tutmaktadır. Hayvancılık ağırlıklı olarak doğal kaynaklar kullanılarak yapılmaktadır. Kesif yem kullananlar da çoğunlukla devamlı kullanmadığını, doğum, hastalık gibi özel durumlarda gerektiğinde kullandığını belirtmiştir ki, bu grubun ortalama süt veriminin 7,91 litre olması, yani 7,85 lt olan genel ortalamaya göre önemli bir fark bulunmaması da kesif yem kullanımının usulüne uygun yapılmadığını, yemin çok az miktarda ve sınırlı bir zamanda verildiğini göstermektedir. Modern hayvancılık yaparak yüksek verimli bir üretim yapmayı ve yüksek kazanç elde etmeyi hedefleyen bir hayvancılık işletmesinin kesinlikle usulüne uygun kesif yem kullanımı ve rasyon hazırlamayı bilmesi şarttır. Bu konularda eğitim ve danışmanlık hizmetlerinin artırılmasının modern usullerin yaygınlaşması ve hayvancılıkta verimliliğin artırılması anlamında sektöre önemli katkı sağlayacağı değerlendirilmektedir.

Grafik 33: Yem Bitkisinde Dönüm Başına Alınan Ürün



Yem bitkisinden dönüm başına alınan ürün miktarı sorusuna, çiftçilerden 1 kişi 200 kg'dan az ürün aldığını 31 kişi 200-299 kg arası, 31 kişi 300-399 kg arası, 9 kişi 400-499 kg arası, 12 kişi ise bir dönümden 500 kg'dan fazla ürün aldığını beyan etmiştir. 1 kişi yem bitkisi yetiştirmediğini ifade etmiştir. Ekstra bakım yapılmadan fiğ, yonca ya da arpa ekimi yapıldığında bir dönümden alınan ortalama kuru ot miktarı tarımla ilgili internet sitelerinde 500 kg civarı⁴³ olarak kabul edilmektedir. Kars'taki verimliliği incelediğimizde yaklaşık %85'lik grup ortalamasının altında verim almakta, arazilerinden yeterince faydalanamamaktadır. Bu eksikliğin giderilebilmesi için bilinçli sulama tekniklerinin kullanımı, sulanamayan araziler için projeler geliştirilmesi, bölgenin özelliklerine uygun nitelikte bitki türlerinin araştırılıp denenmesi gibi tedbirler alınarak çiftçinin daha yüksek miktarda ve daha nitelikli yem bitkisi elde edebilmesi sektörün verimliliğini artırma açısından faydalı olacaktır.

⁴³ İnternetteki tarım siteleri (<http://www.kappadokiatohum.com/UrunlerDetay.aspx?id=87>), (<http://www.gencziraat.com/Tarla-Bitkileri/Adi-Fig-Yetistiriciligi-7.html>), erişim tarihi: 16/01/2017

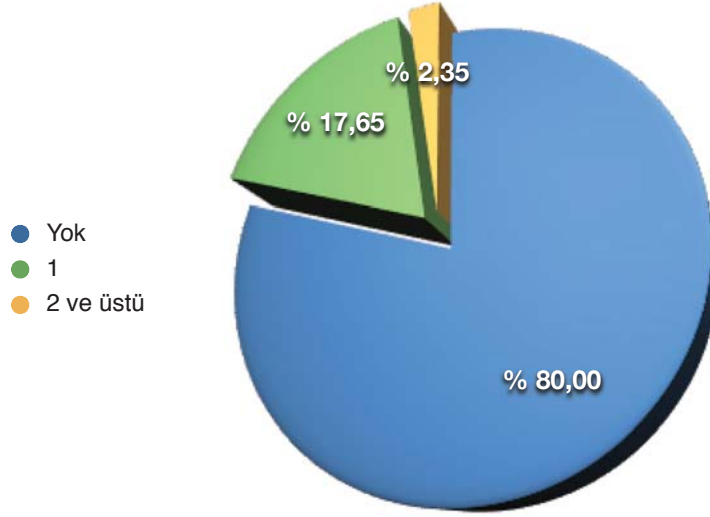
Grafik 34: Hayvan Sayısı

Çiftçilere sahip oldukları hayvan sayısı sorulduğunda 8 kişi 9'dan az hayvanı olduğunu söylemiştir. 20 kişi hayvan sayısının 10-19 arasında olduğunu, 20 kişi 20-29 arasında olduğunu, 13 kişi 30-39 arasında olduğunu, 10 kişi 40-49 arasında olduğunu, 10 kişi 50 ila 99 arasında olduğunu, 4 kişi ise 100'den fazla hayvanı olduğunu beyan etmiştir. Çiftçilerin yaklaşık %84'ü 50 taneden daha az hayvan beslemektedir. Bu durum Kars'taki çiftçilerin ölçek ekonomisinden⁴⁴ faydalanmadığını, kapasitelerini belli bir düzeyin üzerine çıkarmadıkları için maliyetlerini düşürmede güçlük çektiklerini, kapasitelerini verimli kullanamadıklarını göstermektedir. Üreticilerin kooperatif kurarak veya alternatif yöntemlerle kapasitelerini yükseltmeleri için teşvik edilmelerinin sektöre olumlu etkisinin olacağı değerlendirilmektedir.

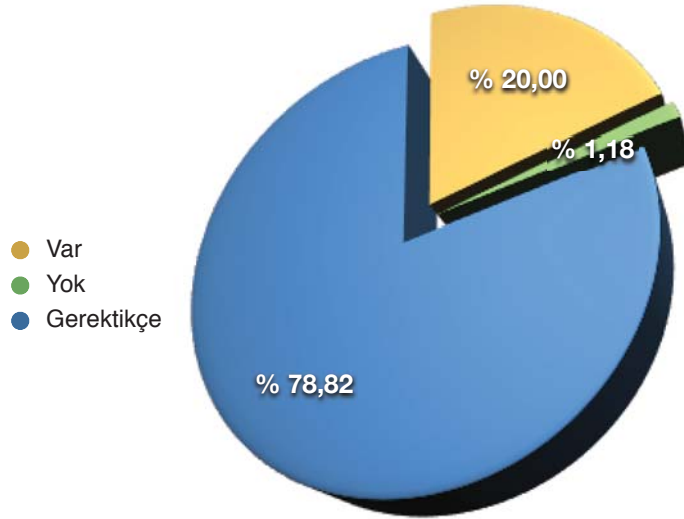
Dışardan İşçi Çalıştırma Durumu

Çiftçilere hayvancılık işlerinde dışardan, hane halkı dışında işçi çalıştırıp çalıştırmadığı ve kaç kişi çalıştırdığı sorulmuştur. 68 kişi dışardan işçi çalıştırmadığını beyan etmiştir. 15 kişi 1 işçi çalıştırdığını, 2 kişi ise 2 ve üstü sayıda işçi çalıştırdığını beyan etmiştir. Yüzde seksenlik büyük çoğunluğun dışardan işçi çalıştırmadığı, bu anlamda istihdama katkısının sınırlı kaldığı görülmektedir.

⁴⁴ 'Ölçek ekonomisi, üretim artarken maliyetin düşmesidir. Üretim artışı maliyeti düşürmektedir.', Kobitek internet sitesi, (<http://kobitek.com/olcek-ekonomisi-ve-kapsam-ekonomisi>), erişim tarihi: 16/01/2017

Grafik 35: Dışardan İşçi Çalıştırma Durumu


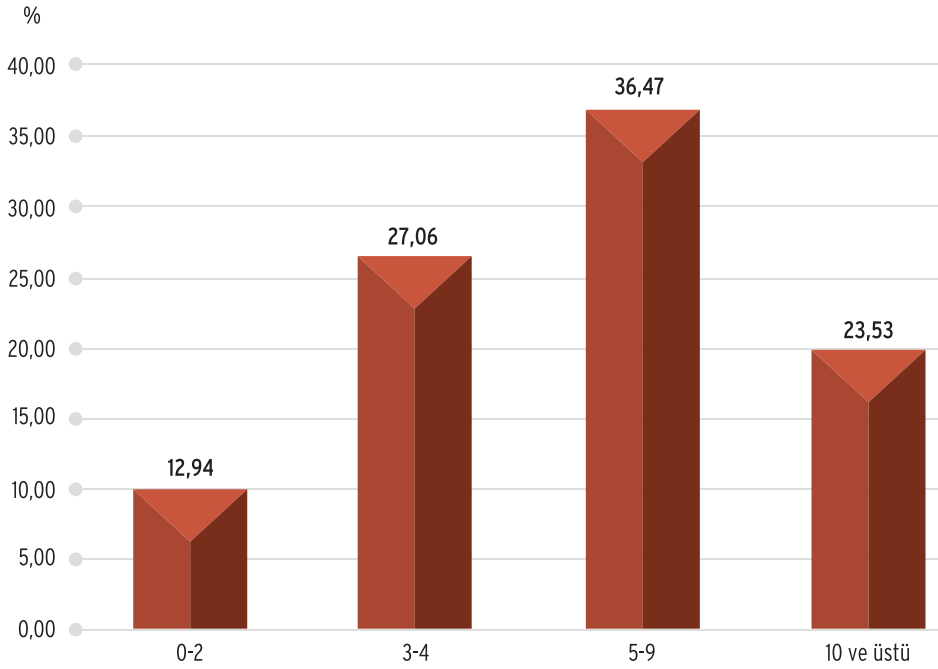
Bu durum modern yöntemlerin kullanımından kaynaklanan işgücü ihtiyacının az olmasından ziyade işletme büyüklüğünün aile imkânları ölçüsünde artırılmasından, büyüme amacı güdülmemesinden kaynaklanmaktadır.

Grafik 36: Veterinerlik Hizmetlerinden Faydalanma


Katılımcılara bağlantılı oldukları bir veterinerleri olup olmadığı, hayvanlarının sağlık kontrolünü yaptırıp yaptırmadığı, veterineri periyodik kontrol için çağırıp çağırmadıkları, sadece gereklikçe aşılama, hastalık vb. sebeplerle mi çağırdıkları sorulmuştur. 1 kişi hiç veteriner çağırmadığını, 17 kişi ise düzenli kontroller için çağırdığını söylerken, 67 kişi veterinerlere sadece gerekli oldukça müracaat ettiğini beyan etmiştir. Yaklaşık %79'luk büyük çoğunluk sadece gereklikçe veterinerlere müracaat edenlerdir.

Bir kişi haricinde herkes veterinerle bağlantılıdır. Hayvanlar hastalanmadan önce de kontrollerinin düzenli yapılması ve sıkıntı yaşanmadan önleyici tedbirler alınması arzulanan bir durumdur, ancak bu seviyede olmasa da çiftçilerin en azından ihtiyaç duyduklarında veterinerlere ulaşmaları olumlu bir göstergedir. Önleyici tedbir anlayışının yaygınlaştırılması fayda sağlayacaktır.

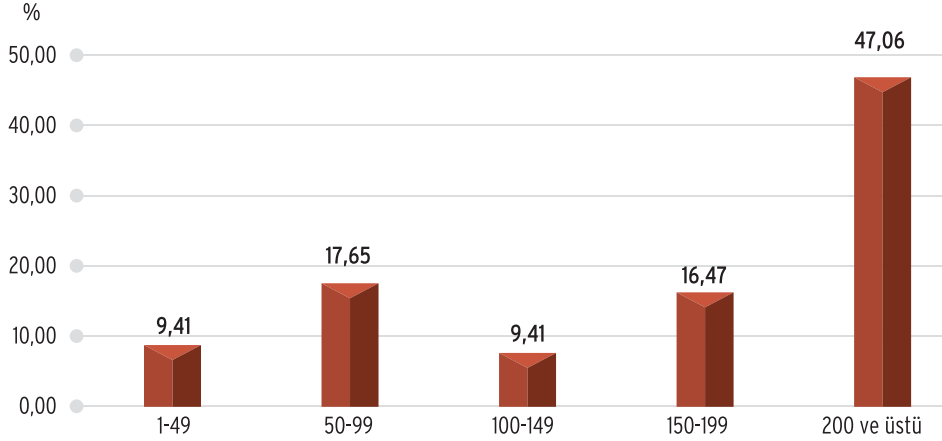
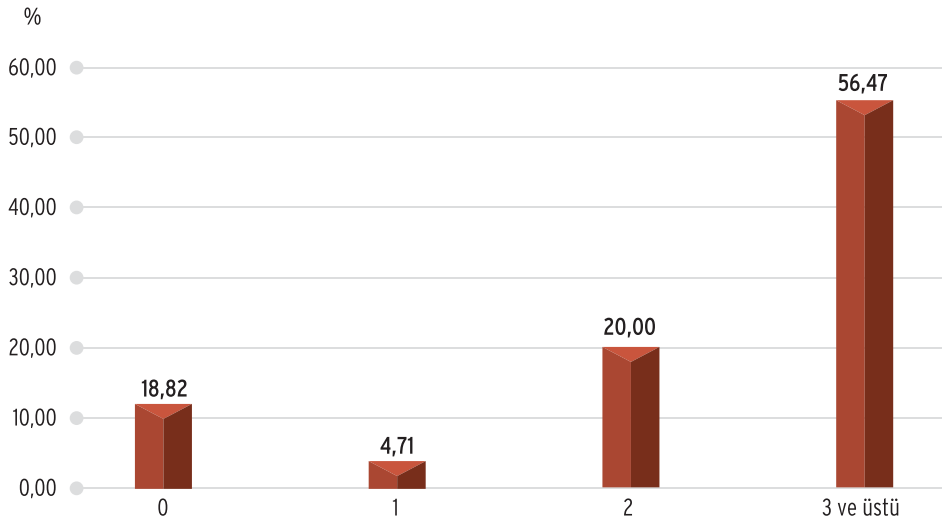
Grafik 37: Hayvan Başı Barınak Büyüklüğü(m²)



Çiftçilere barınaklarının büyüklüğü sorularak yüzölçümü hesaplanıp hayvan sayısına bölünerek hayvan başı barınak büyüklüğü hesaplanmıştır. 11 çiftçinin hayvan başı barınak büyüklüğü 2 metrekareden küçük, 23 çiftçinin 3-4 metrekare, 31 çiftçinin 5-9 metrekare, 20 çiftçinin ise 10 metrekare ve üstü olarak tespit edilmiştir. Hayvan başı barınak büyüklüğü değerini modern hayvancılığın bir göstergesi olarak alınırsa, 51 çiftçinin yani katılımcıların %60'ının 5 metrekareden daha geniş bir alan sağladığı görülmektedir. Şu anki durum istenen seviyede olmasa da umut vadeden bir gelişme görülmektedir.

Arazi Büyüklüğü(dönüm)

Çiftçilere yem bitkisi yetiştirdikleri arazi büyüklüğü sorulduğunda 8 çiftçi 50 dönümden daha küçük bir araziden yem bitkisi aldığını, 15 katılımcı 50-99 dönüm arası, 8 çiftçi 100-149 dönüm arası, 14 katılımcı 150-199 dönüm arası, 40 çiftçi ise 200 dönümden daha geniş bir araziden yem bitkisi elde ettiğini beyan etmiştir. Çiftçilerin yaklaşık % 64'ünün 150 dönümden geniş bir arazide yem bitkisi yetiştirdiği görülmektedir ki, bu durum Kars ilinin geniş otlaklara sahip olduğunu, mera hayvancılığına müsait bir coğrafyaya sahip olduğunu göstermektedir. Hayvancılıkta Kars'ın öne çıkabilmesi için bu potansiyelin iyi değerlendirilmesi, bu amaçla mera sorunlarına hızlı, adil çözüm bulunması ve tapu kadastro işlemlerinin basitleştirilerek hayvancıların hizmetine sunulması sağlanmalıdır.

Grafik 38: Arazi Büyüklüğü(dönüm)

Grafik 39: Makine Ekipman


Katılımcılara hayvancılık faaliyetlerinde makine ekipman kullanıp kullanmadıkları ve hangi makinelere sahip oldukları sorulmuştur. 16 kişi kendine ait makine ekipman bulunmadığını gerektiğinde başkalarından ödünç aldığını ya da kiraladığını beyan etmiştir. 4 kişi 1 çeşit makine ekipmanı olduğunu, 17 kişi 2 çeşit, 48 kişi ise 3 ve daha fazla makine ekipmana sahip olduğunu beyan etmiştir. Makine ekipman çeşitlerinden en sık rastlananlar traktör, patoz, biçer ve süt sağım makinesidir. Sap toplama samanı makinesi, balyalama makinesi ve yem kırma makinesine daha az rastlanmış ve göreceli olarak büyük işletmelerde olduğu tespit edilmiştir. Çalışmada yapılan görüşmelerde edinilen kanaat çiftçilerin genelde küçük ölçekte çalıştıkları için istenilen seviyede teknolojiye faydalanmadıkları, modern usulleri yeterince kullanmadıkları, emek yoğun çalıştıkları ancak kapasite kullanımı yetersiz olduğu için verdikleri emeğin karşılığını tam olarak alamadıkları yönündedir.

4.1.Çiftçi Genel Profili

Çalışmada elde edilen veriler ışığında; Kars ilinde büyükbaş hayvancılık yapan çiftçilerin çoğunlukla görülen özellikleri sıralanarak genel görüntüsü çizildiğinde ulaşılan sonuçlar şöyledir:

- ✓ 50 yaşın üzerinde,
- ✓ İlkokul mezunu,
- ✓ Evli, üç çocuklu,
- ✓ Başka bir işi olmayan,
- ✓ 6 ila 10 kişilik bir hane nüfusuna sahip olan,
- ✓ Ailesinden 2-3 kişiyle birlikte çiftçilik yapan,
- ✓ Televizyondaki tarımsal eğitim programlarını takip eden,
- ✓ Binicilik, futbol gibi hobi faaliyetleriyle uğraşan,
- ✓ Oturduğu evden başka bir evi olmayan,
- ✓ İnternet kullanan,
- ✓ Otomobil sahibi olan,
- ✓ Sosyal güvenliği olan,
- ✓ Köyünde kanalizasyon olmayan,
- ✓ Melez hayvan besleyen,
- ✓ Günde 5 ila 8 litre arasında süt elde eden,
- ✓ Yaklaşık %25 kısırılık sorunu yaşayan,
- ✓ Çayırotu ile beraber arpa, yulaf, fiğ, korunga gibi yem bitkileri yetiştiren,
- ✓ Bir dönümden 300 kg. ot üreten,
- ✓ Silaj kullanmayan,
- ✓ Kesif yem kullanan,
- ✓ 3 ay yaylada kalan,
- ✓ 20 hayvan besleyen,
- ✓ Dışardan işçi çalıştırmayan,
- ✓ Gereklikçe veteriner çağırın,
- ✓ Yem bitkisi arazisi 200 dönümden büyük olan(kira dahil),

bir çiftçi görüntüsüdür.

05



SONUÇ

Kars şehri, geçmişinde yaşadığı görkemli günlere İpek yolunun önemini kaybetmesinden bu yana kavuşamamıştır. Sanayi, ticaret ve turizm gibi diğer sektörler yeterince gelişmemiş,⁴⁵ buna karşın hayvancılık hem şehrin coğrafi yapısının hem de bitki örtüsünün uygun olmasından ötürü geçmişinden bugüne önemli bir geçim kaynağı olmuştur. Hayvancılık sektöründe de arıcılık faaliyetleri ve büyükbaş hayvancılık öne çıkmakta, bunun yanında küçükbaş hayvancılık da yapılmaktadır. Kars denince ilk akla gelen ürünler Kars kaşarı ve gravyeri ile Kars balı ve Kars kazıdır.

Geniş meralar ve ikliminin yem bitkisi üretimine uygun olması hayvancılığın bölgede gelişimine katkıda bulunurken, kışların uzun ve sert geçmesi ise hayvansal üretimi olumsuz etkilemektedir. Hayvancılık sektöründe, sığır yetiştiriciliğinde görülen yetersiz entegrasyon ve uzmanlaşma eksikliği nedeniyle ölçek ekonomilerinden yararlanılmadığı, beslenme ve bakım rejimlerine uyulması zorlaştırılarak istenilen verimin elde edilemediği, sektörel şoklara karşı dayanıksız kaldığı görülmektedir. Besicilik faaliyetleri Kars ilinde önemli bir geçim kaynağı olmasına rağmen, küçük ölçekli işletmeler, kayıt dışılık, modern uygulamaların yaygınlaşmamış olması gibi faktörler verimi düşürmekte ve bu faaliyetlerin geçimlik bir uğraş olmasından ileriye gidilememektedir.

Hayvancılık sektörünün önde gelen sıkıntıları ise modern hayvancılık tekniklerinin kullanılmaması, atadan kalma yöntemlerle yapılan üretimin verimsiz olması bunun sonucunda harcanan emeğin karşılığının alınamaması ve kırsal hayatın zorluklarının etkisiyle gençlerin bu sektöre ilgisinin çok düşük olması sonucu meydana gelen göçtür. Hayvancılıkta verimliliğin yükseltilmesi ve modern tekniklerin kullanımının arzulanan seviyelere getirilmesi için atılacak adımlarla hem hayvansal üretimde fiyat dengesi sağlanabilir hem de çiftçilerin gelir düzeyi artırılarak yaşam memnuniyet seviyeleri yükseltilebilir.

Kırsal nüfus oranının azalması da önemli bir sorun teşkil etmektedir. Birleşmiş Milletler verilerine göre 1976 yılında dünya nüfusunun % 37,9'u kentlerde yaşamaktayken bugün bu oran % 54,5⁴⁶ civarındadır. Dünyada kent nüfusunun hızlı artış trendi Türkiye'de de benzer özellik göstermektedir. Verimliliğin artırılması bu soruna bir ölçüde çözüm sağlayacaktır. Verimli çalışan işletmelerde işgücü ihtiyacı azalmaktadır. Bunun yanında daha yüksek gelir elde etmeleri çiftçilerin daha iyi yaşam standartlarına kavuşmaları için bireysel tedbirler almalarına imkân tanıyabilir. Ancak bu tek başına yeterli değildir. Bu bireysel iyileşmenin yanında sosyal hayata ve altyapıya yönelik yatırımlar son derece önemlidir. Çünkü kırsal nü-

⁴⁵ Kars ili Kalkınma Bakanlığının hazırladığı sosyo-ekonomik gelişmişlik sıralamasında 81 il içinde 68. sırada değerlendirilmiştir. 'İllerin ve Bölgelerin Sosyo-Ekonomik Gelişmişlik Sıralaması Araştırması (SEGE-2011)' Kalkınma Bakanlığı Bölgesel Gelişme ve Yapısal Uyum Genel Müdürlüğü, ANKARA 2013

⁴⁶ Birleşmiş Milletler Habitat 3 konferansı resmi internet sayfası, (<https://habitat3.org/about>)

fus oranının azalması hayvancılık sektörünü olumsuz etkilediği gibi sürdürülebilir, sağlıklı şehirleşmeyi de zorlaştırmaktadır. Büyük kentlerdeki çarpık yapılaşma, altyapı ve sosyal sorunlar, asayişin bozulması ve suç oranlarının artması gibi birçok sorunun kaynağında da kırsal göçün büyük bir payı bulunmaktadır. Köylerde eksik kalan yatırımlar sonraki aşamalarda daha fazla harcamayla bile düzeltilmesi zor olacak sorunlara yol açabilmektedir.

Çalışmada, boş zamanlarını nasıl geçirdiklerine yönelik olarak faaliyetleri sorulduğunda çoğu çiftçi fazla boş zamanı olmadığını, hobi faaliyetleriyle uğraşacak durumda olmadığını beyan etmiştir. Ancak ısrarlı bir şekilde bilgi alabilmek için yan sorularla konunun dile getirilmesiyle yaklaşık %52'lik bir kesim binicilik, cirit gibi köy hayatı içinde mümkün olan aktiviteleri boş zaman faaliyetleri olarak dile getirmiştir.

Görüşme maksadıyla ziyaret edilen evlerin durumu ve ek gelir, ikinci konut gibi sorulara verilen cevaplar göz önüne alındığında çiftçilerin büyük kısmının yaşam şartlarından memnun olmadığı, köy hayatının zorluklarından şikâyetçi oldukları, özellikle kadınların büyük kısmının eğer fırsatları olsa köyden ayrılıp şehre göçmek istedikleri, kızlarının şehirde yaşayan biriyle evlenmelerini tercih ettikleri ve çocukların da köyde yaşamayı istemedikleri gözlenmiştir. Boş zamanı olmadığını dile getiren, gelirinden ve şartlarından memnun olmayan ve modern hayvancılık tekniklerini kullanmayan büyük grubun yanında modern teknikleri kullanan hayatından ve gelirinden memnun bir kitle de tespit edilmiştir. Kültür ırkı hayvan besleyen, teknolojiyen faydalanan bu kitle maddi sorun yaşamadığını, hayvancılıktan hatırı sayılır bir gelir elde ettiğini ifade etmiştir.

Öncelikli hedef modern usullerin yaygınlaştırılması, verimliliğin artırılması ve çiftçilerin yaşam memnuniyetlerinin artırılarak kırsal göçün azaltılması olmalıdır. Bunun yanında hayvancılık sektöründe istikrar sağlayabilmek için en önemli girdi olan yem konusuna da hassasiyet gösterilmelidir. Saha verilerinde Kars'ta büyükbaş hayvancılık yapan çiftçilerin silaj kalitesinden memnun kalmadıkları, silajı tercih etmedikleri görülmektedir ki; süt üretimi yapan çiftçiler için silaj süt verimini artıracak temel girdi olarak değerlendirilmelidir. Bunun yanında eldeki veriler ışığında kesif yemin yaygın kullanıldığı da tespit edilmiş, ancak süt ve et verimliliği incelendiğinde beklenen miktarlarda olmadığı görülmüştür. Bu konuyla ilgili çiftçilere ayrıntılı sorular yöneltildiğinde kesif yemin sadece belli dönemlerde ve sınırlı miktarlarda kullanıldığı, hayvanlara gerektiği kadar yem verilmediği anlaşılmıştır. Modern hayvancılık yaparak yüksek verimli bir üretim yapmayı ve yüksek kazanç elde etmeyi hedefleyen bir hayvancılık işletmesinin kesinlikle usulüne uygun kesif yem kullanımı ve rasyon hazırlamayı bilmesi şarttır. Bu konularda eğitim ve danışmanlık hizmetlerinin artırılmasının modern usullerin yaygınlaşması ve hayvancılıkta verimliliğin artırılması anlamında sektöre önemli katkı sağlayacağı değerlendirilmektedir. Çalışmada eğitim faaliyetleri hakkında so-

ruhan sorular sonucunda en yaygın ve etkili eğitim kanalının televizyon programları olduğu görülmüştür. Televizyon yayınları vasıtasıyla verilecek eğitimlerin iyi tasarlanıp dikkatli bir şekilde uygulanmasının olumlu sonuçları olacağı değerlendirilmektedir.

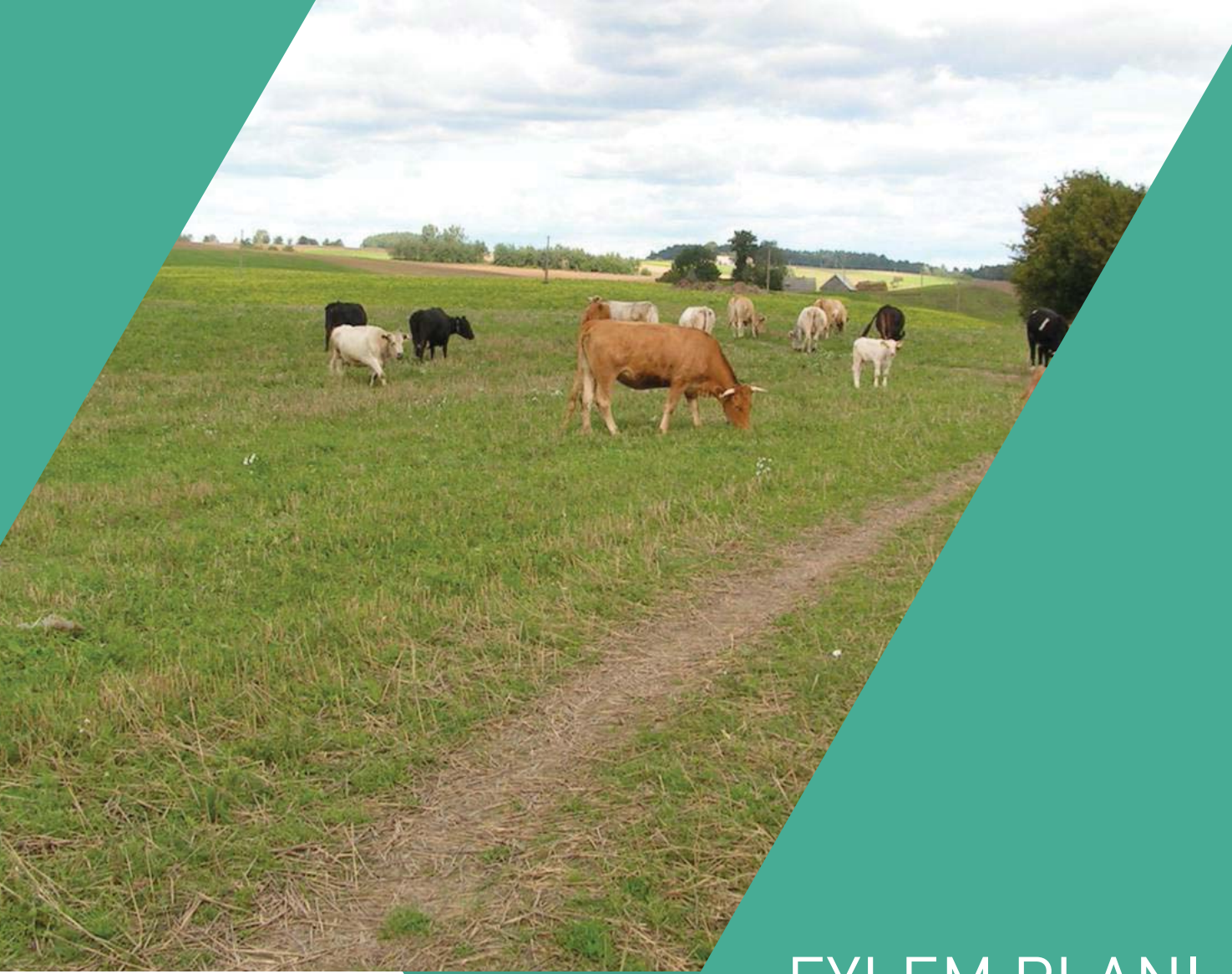
Yem fiyatlarının istikrarı ve yem kalitesi hayvancılığı doğrudan etkilemektedir. Bununla beraber Kars'ta ağırlıklı olarak mera hayvancılığı yapıldığı düşünüldüğünde otlakların sulanması, sulama ve mera ıslahı projeleri geliştirilmesi, otlakların adil dağılımı ve etkin kullanımı, köyler arasında paylaşım ve uzlaşmanın sağlanması önem arz etmektedir.

Ülkemizdeki süt fiyatları dünya piyasası ile kıyaslandığında çok büyük bir fark olmadığı fiyatların dünya ortalamasına yakın olduğu görülmektedir. Oysaki et fiyatları için aynı yorumu yapmak oldukça zordur. Farklı ülkelerdeki teşvik sistemleri, devlet katkılarının oranları, değişen girdi maliyetleri gibi farklı şekillerde yorumlanabilmekteyse de; ülkemizdeki et fiyatlarının dünya ortalamasından bu denli yüksek olması, piyasada üretimden perakende zincirine kadar çeşitli aşamalarda önemli sıkıntılar olduğunu göstermektedir.

Tarım Bakanlığınca 2015 yılında hazırlanan 'Kırmızı Et Stratejisi'nde de Doğu Anadolu ile batı ve diğer bölgeler arasındaki iklim farklılıkları, yetiştirici gelenekleri ve eğilimlerinde görülen farklılıklar, hayvan materyalinin genotip farklılıkları göz önünde bulundurularak besi materyali üretim modelleri geliştirilmesi, bu şekilde kullanma melezlemesi yoluyla elde edilen hayvan materyali için özel destekler verilmesi ve Erzurum-Kars-Ardahan gibi illerde özel teşvikler uygulanması gerekliliği ifade edilmiştir.

Ülke çapında gıda güvenilirliğinin sağlanması, başta et ve süt olmak üzere hayvansal ürünlerde arz güvenliği ve fiyat istikrarının tesis edilmesi, dengesiz göçün ve beraberinde oluşabilecek sosyo-ekonomik sorunların başlamadan önüne geçilmesi; Kars ilinin ekonomik gelişimi; sağlıklı, organik ve verimli üretimin ve kapasitenin artırılarak işsizliğin azaltılması için de büyükbaş hayvancılık sektörünün sıkıntılarının etkili, iyi planlanmış tedbirlerle çözüme kavuşturulması büyük önem arz etmektedir.

07



EYLEM PLANI

Kars İli Büyükbaş Hayvancılık Sektörü Eylem Planı

Eylemin Adı	Sorumlu Kurum	Uygulama Yılı	Açıklama
1. Barınak Modernizasyonu Destek Programı	Gıda Tarım ve Hayvancılık Bakanlığı	2017-2020	Hayvan refahının artırılması, verimliliğin yükseltilmesi ve çeşitli hayvan hastalıklarının önüne geçilmesi amacıyla modern barınakların inşa edilmesinin ve kullanımının ilde yaygın bir hale getirilmesi gerekmektedir.
2. Ziraat Fakültesi Kurulması	Kafkas Üniversitesi, YÖK	2017-2020	Kafkas Üniversitesi bünyesinde il genelindeki çiftçilerin kaba yem yetiştiriciliğine ilişkin sorunlarına çözüm üretecek Ziraat Fakültesi kurulması önem arz etmektedir.
3. Gezici Veteriner Hizmeti Sunulması	İl Gıda Tarım ve Hayvancılık Müdürlüğü, Serhat Kalkınma Ajansı	2017	Önleyici ve koruyucu veterinerlik faaliyetlerinin artırılması için belirli aralıklarla veterinerlerin kontrol amaçlı köy ziyaretleri gerçekleştirilmesi ve aşamalı olarak hanelerdeki hayvan varlıklarını gözden geçirmesi hastalıklar için ön alıcı olacağı düşünülmektedir.

4. Kültür Irkı Yaygınlaştırılması Programı	Gıda Tarım ve Hayvancılık Bakanlığı	2017-2020	Saf ırkların sayısının artırılmasına yönelik olarak, çiftçilerin öne sürdükleri fiyat yüksekliği problemini azaltmak adına hayvan alımlarında saf ırklara ağırlık veren girişimcilere saf ırktan seçilen her hayvan başına %10'luk bir teşvik sağlanması faydalı görülmektedir.
5. Saf Irk Üretim Desteği	Gıda Tarım ve Hayvancılık Bakanlığı	2017-2020	Desteklemelerde saf ırk buzağı destek miktarının yükseltilmesi yetiştiricilerin saf ırkları çoğaltma konusuna yönelmelerinde teşvik edici olacaktır.
6. Silaj Üretim Tesislerine Yönelik Denetimlerin Artırılması	Gıda Tarım ve Hayvancılık Bakanlığı	2017	Hayvan başına elde edilen süt üretim miktarının artırılmasında son derece önemli payı olan silajın kalitesizliği hayvan sağlığını ciddi boyutta tehdit ettiğinden üretim tesislerindeki denetimlerin mutlaka artırılması ve standartlara uymayan tesislere yaptırım uygulanması silaj kullanımının yaygınlaştırılması açısından önem arz etmektedir.

7. Köy Yolları, Meydanları ve Kanalizasyon Altyapılarının İyileştirilmesi	İl Özel İdaresi, Köylere Hizmet Götürme Birlikleri	2017-2020	Köyden kente göçün en önemli sebeplerinden biri olan altyapısal problemlerin önüne geçilmesi amacıyla köy yollarının asfaltlanması, her köyde merkez olabilecek bir meydanın inşa edilmesi, var olanların iyileştirilmesi ve kanalizasyon ağının sağlanması gerekmektedir.
8. Köylerde Spor Tesislerinin İnşa Edilmesi	Gençlik ve Spor Bakanlığı, İl Özel İdaresi, Köylere Hizmet Götürme Birlikleri	2017-2020	Kırsal kesimde yaşayan çocuk ve gençlerin sosyal hayatlarını renklendirmek ve kırsal kesimi daha yaşanılabilir kılmak için köylerde ortak kullanımına sunulmak üzere futbol sahası, çocuk oyun alanı ve yürüyüş parkurunun bulunduğu kompleks tesislerin inşa edilmesi önerilmektedir.
9. Aile Yaşam Merkezlerinin İnşa Edilmesi	İl Özel İdaresi, Serhat Kalkınma Ajansı, DAP Bölge Kalkınma İdaresi	2017-2018	Özellikle kadınların ve genç kızların faydalanacağı, kendilerini ifade edip sosyalleşebilecekleri komplekslerin kurulması önem arz etmektedir.

10. Bölge Koşulları ile Uyumlu Sulama Sistemlerinin Kurulması	Gıda Tarım ve Hayvancılık Bakanlığı, Devlet Su İşleri Genel Müdürlüğü, İl Özel İdaresi	2017-2020	Büyükbaş hayvancılık işletmeciliğinde en yüksek maliyet kalemi olan yem giderlerini düşürmek amacıyla dönüm başına elde edilen yem bitkisi miktarında artış gerçekleştirilebilmek için arazilerin düzenli ve yeterli sulama imkânına kavuşturulması gerekmektedir.
11. Süt Destek Ödemesinin Yükseltilmesi	Gıda Tarım ve Hayvancılık Bakanlığı	2017	Süt üretimini artırmak için destek ödemesinin yükseltilmesi faydalı olacaktır. Bunun yanında verilen süt destekleri hesaplanırken elde edilen verimliliğin gözetilmesi ile hayvan başına daha yüksek miktarda süt alabilen çiftçilere daha fazla süt desteği sağlanması, süt sığırcılığı için verimliliği teşvik edici olacaktır.
12. Tarımsal Yayım Faaliyetlerinde Görsel Medya Araçlarının Kullanılması	Gıda Tarım ve Hayvancılık Bakanlığı, TRT	2017-2018	İl ve ilçe merkezlerinde düzenlenen eğitim ve bilgilendirme faaliyetlerine yönelik ilgi çok düşük olduğundan ve yetiştiriciler görsel medyayı sıkça kullandıklarından hayvancılık sektörüne yönelik çiftçileri bilinçlendirici ve eğitici programları yayınlayacak bir televizyon kanalı kurulması gerekli görülmektedir.

13. Mera Paylaşımının Yeniden Düzenlenmesi	Gıda Tarım ve Hayvancılık Bakanlığı	2017-2018	Köyler arasında yayla sebebiyle çıkan çatışmaların önüne geçilmesi için daha sıkı denetim ve daha adil bir dağılım gerekmektedir. Meraların tahsisinde toplam hayvan sayısı ile meraların niteliğinin göz önünde bulundurulması önem taşımaktadır.
14. Yayla Yollarının Yapımı/ İyileştirilmesi	İl Özel İdaresi, Köylere Hizmet Götürme Birliği	2017-2020	Yayla yollarının iyileştirilmesi yaylaların kullanım oranını artıracak gibi gidiş ve gelişlerde meydana gelen kazalarda yaralanan hayvan sayısını düşürecektir. Bunun yanında hayvanların aldıkları besini süte ve ete dönüştürme oranı da yükselecektir.
15. Yayla Yaşam Alanlarının Altyapılarının İnşa Edilmesi/ Güçlendirilmesi	İl Özel İdaresi, GTHB	2017-2019	Yaylaların geçici de olsa bir yaşam alanı olduğu düşünüldüğünde, bu yaşam alanlarının modernleştirilmesi su, kanalizasyon, elektrik gibi hizmetlerin de sağlanması önem arz etmektedir. Bunun yanında yaylalarda çocuklar için oyun gruplarının kurulması gerekmektedir.

16. Arazi Toplaştırılması	Çevre ve Şehircilik Bakanlığı, GTHB	2017-2022	Özellikle köylerde ikamet etmeyen kişilerin arazilerinin değerlendirilmesine yönelik olarak ve işletmelerin ölçek ekonomisine geçişini desteklemek amacıyla uygulanması gerekmektedir.
----------------------------------	-------------------------------------	-----------	--

17. Meslek Kuruluşlarının Kurumsal Kapasitelerinin Güçlendirilmesi	GTHB	2017-2018	Büyükbaş hayvancılık sektöründe faaliyet gösteren meslek kuruluşlarının (DSYB, Ziraat Odaları, Süt Üreticileri Birliği vb.) mevzuatlarında değişiklik yapılarak kurumsal yapılarının güçlendirilmesi önem arz etmektedir. Söz konusu değişikliklerin eğitim faaliyetleri, veterinerlik hizmetleri gibi ücretsiz hizmetler sunmasını kapsamasının yanı sıra bu kuruluşların finansal yapılanmalarını da güçlendirmesi gerekmektedir.
---	------	-----------	---

- Ahmet AŞARKAYA, Hayvancılık Sektörü Küçükbaş ve Büyükbaş Hayvancılık, T.C. İş Bankası, İktisadi Araştırmalar Bölümü, Nisan 2015.
- Ali Ekber YILDIRIM, Arjantin'den et ithalatı, ([http://www.tarimdunyasi.net/author/Ali Ekber Yıldırım](http://www.tarimdunyasi.net/author/Ali%20Ekber%20Yildirim)), erişim tarihi: 05/12/2016.
- Ankara Üniversitesi Latin Amerika Çalışmaları Araştırma ve Uygulama Merkezi, Arjantin Ülke Raporu, 2013.
- Birleşmiş Milletler Gıda ve Tarım Örgütü (FAO) İnternet Sitesi, (<http://faostat3.fao.org/download>).
- Birleşmiş Milletler Habitat 3 konferansı resmi internet sayfası, (<https://habitat3.org/about>).
- Dış Ekonomik İlişkiler Kurulu(DEİK), Arjantin Ülke Raporu, Aralık 2014.
- Engin SAKARYA, Erol AYDIN, Dünya Sığır Eti Üretim, Tüketim ve Ticareti ile Türkiye'nin Canlı Hayvan ve Sığır Eti İthalatı.
- Et ve Süt Kurumu internet sitesi, (<http://www.esk.gov.tr/tr/10889/SIMENTAL-SIGIR-IRKI-SARI-ALACA>), erişim tarihi: 16/01/2017.
- Handan KAVAKOĞLU, Yasemin OKUR, Kırmızı Et Üretim ve Tüketimi Üzerine Sektör Analizi, Ankara Ticaret Borsası.
- Hayvan bilgisi internet sitesi, (<http://www.hayvanbilgisi.com/sigir-yetistiriciligi/simental-180/>), erişim tarihi: 16/01/2017.
- Hayvancılık akademisi internet sitesi, (<http://hayvancilikakademisi.com/hayvancilik/sigirlarda-yavru-atma-ve-guc-dogum/>), erişim tarihi: 16/01/2017.
- İllerin ve Bölgelerin Sosyo-Ekonomik Gelişmişlik Sıralaması Araştırması (SEGE-2011), Kalkınma Bakanlığı Bölgesel Gelişme ve Yapısal Uyum Genel Müdürlüğü, ANKARA 2013.
- İnternetteki tarım siteleri (<http://www.kappadokiatohum.com/UrunlerDetay.aspx?id=87>), (<http://www.gencziraat.com/Tarla-Bitkileri/Adi-Fig-Yetistiriciligi-7.html>), erişim tarihi:16/01/2017.
- İstanbul Ticaret Odası, Arjantin Ülke Raporu, (<http://www.ito.org.tr/itoyayin/0002444.pdf>), Temmuz 2013.
- Kobitek internet sitesi, (<http://kobitek.com/olcek-ekonomisi-ve-kapsam-ekonomisi>), erişim tarihi: 16/01/2017.
- T.C. Buenos Aires Büyükelçiliği Ticaret Müşavirliği, Arjantin Ülke Raporu-2014, (<http://www.economy.gov.tr/portal/content/conn/UCM/uuid/dDocName:EK-209589;jsessionid=egG5KsTvMhKgteGfe2h0zfyAxxYpfZul5SS8cXBc0rGFq6u-LMGy!-858458918>), erişim tarihi: 07/12/2016.
- TÜİK resmi internet sitesi, (<http://www.tuik.gov.tr>).
- Umut GÜL, Burak UZUN, Tarımsal Ekonomi ve Politika Geliştirme Enstitüsü, Durum ve Tahmin Kırmızı Et 2015.

ISBN: 978-605-66913-6-2



9 786056 691362